

# PLAN D'ACTION SANITAIRE ET SOCIALE 2021 - 2025



Document provisoire au 1<sup>er</sup> octobre 2021

[franchecomte.msa.fr](http://franchecomte.msa.fr)



santé  
famille  
retraite  
services

L'essentiel & plus encore



# ÉDITO

## Un nouveau PASS

### REFLET DE NOS VALEURS ET DE NOTRE IDENTITÉ

La mise en place d'un nouveau plan d'action sanitaire et sociale est un long processus, qui combine trois dimensions essentielles : la prise en compte des orientations nationales votées par le Comité d'Action Sanitaire et Sociale de la CCMSA, la déclinaison de ces orientations lors d'un travail en commun des équipes administratives et des élus de la caisse locale et l'anticipation des contraintes en termes de moyens humains et financiers du CPG.

En 2021, en dépit de difficultés inhabituelles liées à la crise sanitaire et au retard de signature de la COG, les élus et les équipes ont réalisé un travail considérable dont le résultat est le reflet de nos valeurs, notre identité, et notre agilité.

Nos valeurs, parce que les prestations extra-légales représentent un champ décisionnel privilégié des élus et une expression de la solidarité portée par la caisse particulièrement appréciée par les adhérents.

Notre identité : parce que le PASS est au service de la ruralité et de la proximité, en accompagnant les familles agricoles, en favorisant l'autonomie des jeunes ruraux ou en favorisant les initiatives de développement social local en milieu rural.

Notre agilité : parce qu'il combine accompagnement social individualisé et collectif, prestations extra-légales et développement social des territoires, préventif et curatif.

A travers une approche globale des personnes et des territoires, dans le cadre du guichet unique, l'Action Sanitaire et Sociale est notre supplément d'âme, au-delà de nos missions fondamentales de recouvrement et de redistribution, elle participe à notre reconnaissance et notre légitimité dans le paysage de la protection sociale française.



*Sylvain Charles,*

Président



*Raphaël Remonnay,*

Direction Solidarité, Relation  
Adhérents et Offre de Services

# SOMMAIRE

## 1. Des valeurs, des objectifs et des actions :

LA PÉRENNISATION ET LE DÉVELOPPEMENT ;  
L'INNOVATION ET L'EXPÉRIMENTATION

## 2. Le soutien aux familles :

UNE ACTION AU PLUS PRÈS DES ADHÉRENTS ET  
SUR LES TERRITOIRES.

## 3. Les actifs fragilisés :

DES ACTIONS INNOVANTES ET DE LA PRÉVENTION

## 4. Les personnes âgées :

UNE INTERVENTION INDIVIDUALISÉE ET  
PARTENARIALE

# Des valeurs, des objectifs et des actions :

## La pérennisation et le développement ; l'innovation et l'expérimentation

Le Plan d'Action Sanitaire et Sociale 2021-2025 de la MSA de Franche-Comté est **un engagement**, pour l'amélioration de la qualité de vie au sein du monde agricole et rural. Il repose sur des valeurs de solidarité et de responsabilité, et sur des valeurs mutualistes et démocratiques.

Il s'inscrit au cœur des missions de service public en confirmant le rôle d'organisme de protection sociale de la MSA. Il répond aux indicateurs de la Convention d'Objectif et de Gestion signée entre la Caisse Centrale MSA et l'Etat. Ce plan prévoit **la prévention et l'accompagnement des fragilités** et des problématiques des adhérents et traverse les étapes de la vie : de la naissance à la petite enfance, de l'adolescence à l'âge adulte jusqu'à la vieillesse et les besoins spécifiques qu'elle entraîne.

L'action sanitaire et sociale conduit des actions en soutien aux familles et lutte contre la précarité. Elle vise à garantir une offre de soins en milieu rural, contribue au développement de réseaux gérontologiques et agit contre l'isolement social et géographique. Au cœur des problématiques sociales, elle favorise l'accès aux droits et met en œuvre une politique de prévention.

Ce plan propose, innove et agit de par **la volonté d'une équipe force de propositions et des élus mobilisés et engagés**. Il est nourri d'une expertise de professionnels de terrain et d'une évaluation du précédent PASS. Ces éléments d'analyse ont permis d'identifier les priorités et les enjeux de la réalité des territoires ruraux et /ou fragiles et aussi de mesurer l'évolution des besoins.

Soucieux d'une **qualité de service** de proximité rendue aux adhérents, le PASS n'est pas figé et sera soumis à des évaluations ciblées. Il entend prévenir les risques liés à la santé, la famille et le travail. Il sera également amené à s'adapter en fonction des différents changements au cours de cette COG, qu'ils soient sociétaux, environnementaux, économiques ou écologiques. Le service portera une attention particulière aux situations de mal-être et offrira des réponses aux répercussions engendrées sur la vie des ressortissants agricoles.

Le Conseil Paritaire d'Action Sanitaire et Sociale et l'équipe de l'action sanitaire et sociale de la MSA de Franche-Comté souhaitent d'une part **pérenniser** l'existant et d'autre part, valoriser et continuer une politique orientée vers **l'innovation, le partenariat et la transversalité**.



# LES ADHÉRENTS, LES MOYENS HUMAINS ET FINANCIERS

## LES CHIFFRES 2020

107 111  
adhérents total



61 522  
salariés



45 589  
non salariés



1 760 191 €  
*budget annuel*

## UNE ÉQUIPE RÉGIONALE ET DES MOYENS FINANCIERS

- **1** directeur des Solidarités, de la Relation Adhérent et de l'Offre de Service ;
- **1** responsable du service d'action sanitaire et sociale ;
- **2** chargées de mission, **14** travailleurs sociaux, **1** étudiant alternant en économie sociale familiale ;
- **1** manager des prestations extra légales, **1** expert, **3** gestionnaires techniques ;

## NOTRE ACTION S'ORIENTE AUPRÈS DE TROIS PUBLICS CIBLES



*Famille*



*Actifs fragilisés*

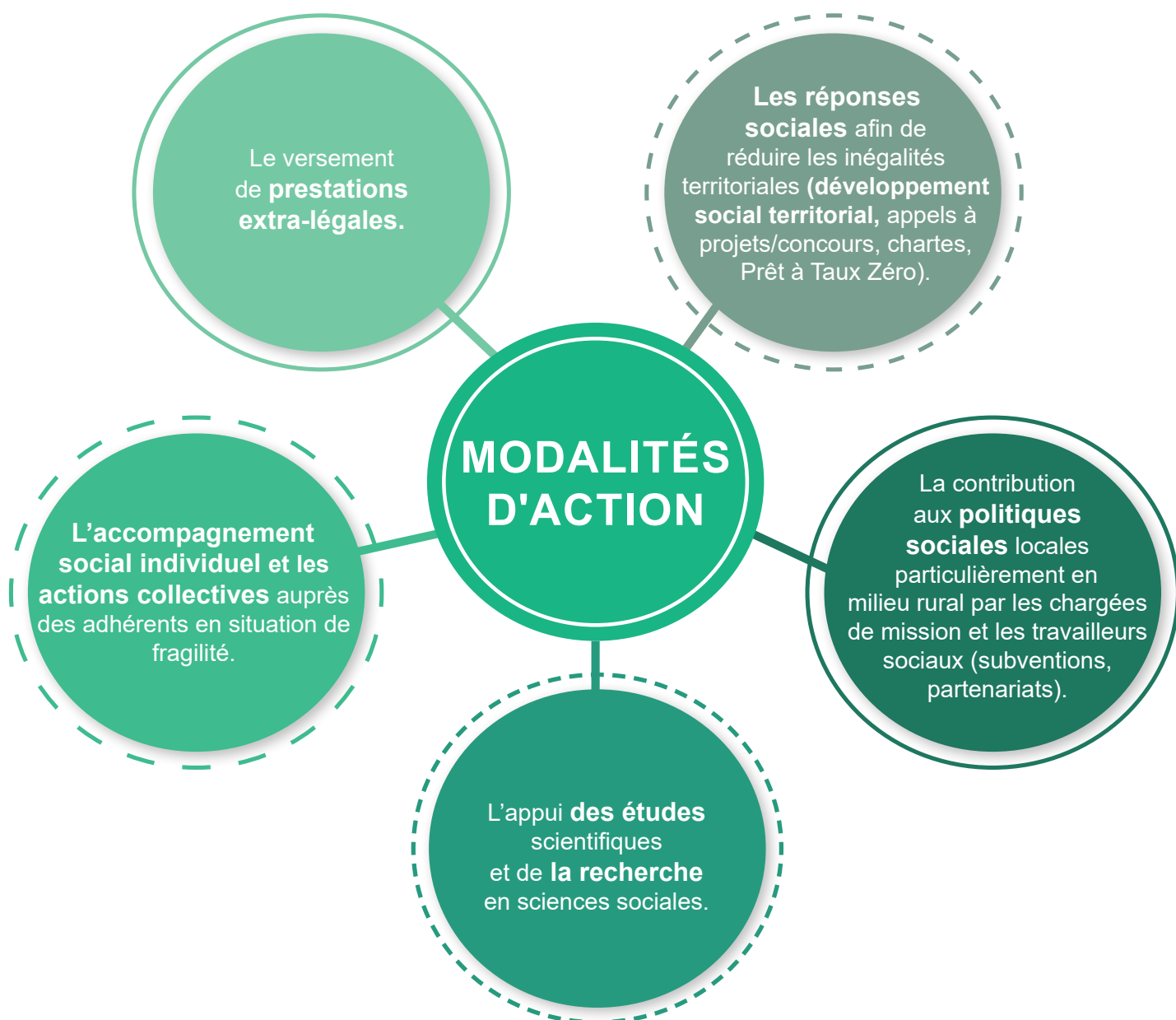


*Personnes âgées*

## DES MODALITÉS D'INTERVENTIONS COMPLÉMENTAIRES

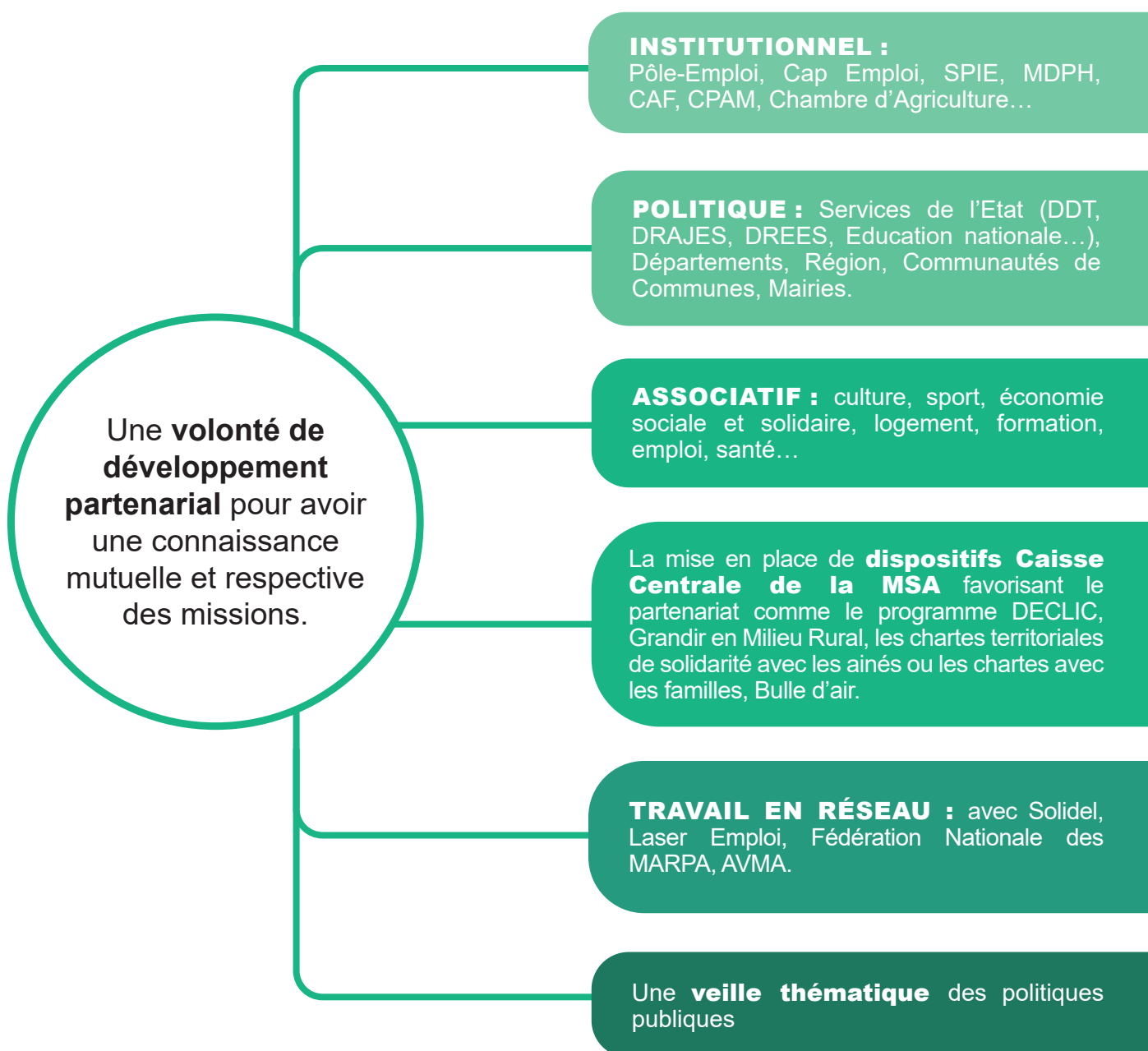
La MSA dans le cadre de sa mission sanitaire et sociale en soutien à la population agricole intervient selon différentes modalités, en versant à la fois les prestations définies par un cadre légal (famille, santé, vieillesse) et celles relevant du cadre extra-légal. C'est précisément dans ce cadre que chaque MSA peut compléter l'aide apportée et adapter en fonction du **contexte local** ses critères d'attribution (aides individuelles, financières, techniques, préventives).

Ainsi, dans le cadre de son nouveau PASS 2021-2025, l'équipe ASS de la MSA de Franche-Comté et les élus réaffirment **ses principes d'action** fondés sur cinq principaux axes d'intervention.

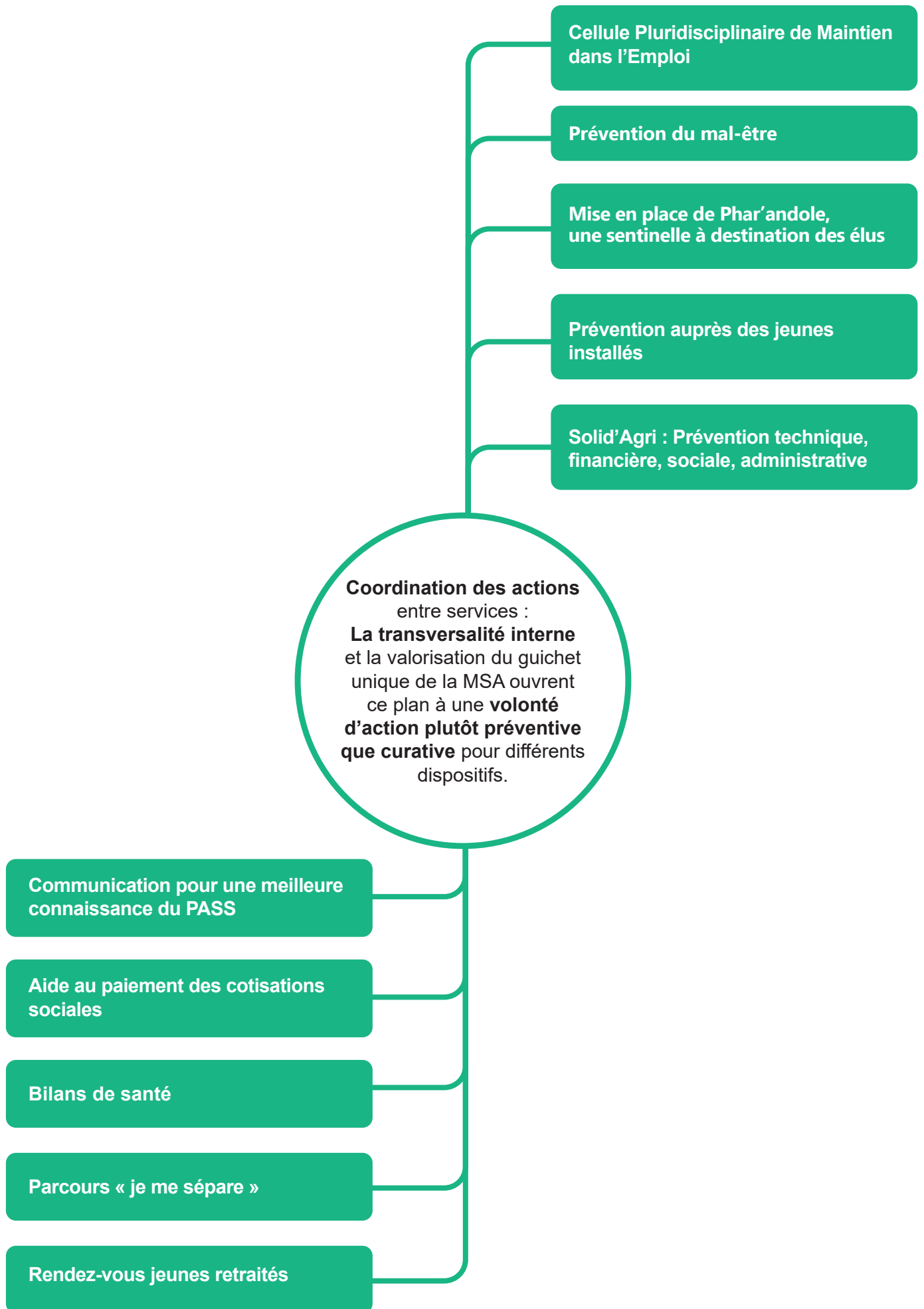


# UNE TRANSVERSALITÉ INTERNE ET UN PARTENARIAT RENFORCÉS

La MSA en qualité d'acteur de proximité veille à la diminution des inégalités territoriales. Pour cela, elle agit au cœur des territoires ruraux et des politiques territoriales. Elle subventionne et conventionne avec les partenaires politiques et associatifs : les Entreprises de l'Insertion par l'Activité Économique, les Établissements d'Accueil du Jeune Enfant, l'inter-régime via un Groupement d'Intérêt Economique...







# Le soutien aux familles :

Une action au plus près des adhérents et sur les territoires.

## Accompagner les familles agricoles dans leur parcours de vie

### Participer au renforcement des capacités d'accès aux EAJE et aux ALSH

Contribuer au développement de l'offre de structures d'accueil du jeune enfant (aide à l'accueil extra et périscolaire, aide à la garde petite enfance, prime d'installation assistante maternelle).

### Renforcer l'accès aux loisirs et aux vacances des familles partant peu ou pas en vacances

Aide au départ en vacances en partenariat avec l'Agence Nationale des Chèques Vacances.

### Assurer un accompagnement social individuel et collectif des familles en situation ou en risque de rupture familiale ou confrontées à la maladie.

Des entretiens individuels pour identifier les problématiques et apporter une réponse.  
Des aides spécifiques : aide à la compensation du handicap, aide à la naissance, mise en place d'accompagnements familiaux, aides à l'habitat. Accueil et hébergement de familles d'hospitalisés, aide au soutien psychologique.  
Des ateliers d'information : Parents après la séparation.

## Favoriser l'autonomie et la place des jeunes dans les territoires ruraux et/ou fragiles

### Poursuivre l'accompagnement pour favoriser l'engagement des jeunes dans les territoires

Appels à Projets Jeunes et les jeunes s'engagent, MSA-MFR / Concours du Pré Vert.  
Développement des partenariats avec les établissements scolaires agricoles et les MFR.

### Favoriser la prise d'autonomie des adolescents et des jeunes adultes ressortissants agricoles.

Information sur leurs droits afin de préparer leur insertion sociale et professionnelle.  
Aide financière aux étudiants pour encourager et favoriser la poursuite d'études, aide au passage du BAFA.

**Contribuer à développer un cadre de vie adapté aux besoins des familles sur les territoires ruraux et/ou fragiles**

*Famille*



*Poursuivre le soutien à la création et au développement de services aux familles et d'actions sur les territoires.*

*Accompagner les territoires pour le développement de projets destinés au mieux vivre des familles.*

Contribution aux politiques publiques : SDSF, CTG, PDALHPD\*

Chartes territoriales avec les familles.

Mise en œuvre du dispositif national Grandir en Milieu Rural, afin de participer à l'amélioration du cadre de vie des populations rurales et /ou fragiles.

*Contribuer à l'animation de la vie sociale*

Aide aux structures d'Animation de la Vie Sociale, soutien de l'offre culturelle sur les territoires.

## LES SOUHAITS DE DÉVELOPPEMENT RÉGIONAUX

### Par ordre de priorité :

- ▶ Développement d'une offre mobilité.
- ▶ Action de soutien à la parentalité pour les parents d'adolescents.
- ▶ Communication et information auprès des familles afin d'anticiper le départ du jeune du foyer familial.
- ▶ Renouer des liens avec les MFR et les établissements agricoles (envisager les actions de prévention).
- ▶ Repenser les aides aux vacances avec le dispositif "Partir Pour Rebondir".
- ▶ Soutenir l'acquisition d'une « carte jeunes ».

## ZOOM SUR LA FRANCHE-COMTÉ : LES ACTIONS LOCALES

La médiation familiale et professionnelle.

Des actions collectives :

"Première connexion", "Une parenthèse pour (moi)", "Popote parlotte".

\*PDALHPD : Plan départementale d'Aide au logement et à l'hébergement des Personnes Défavorisées

\*SDSF : Schémas Départementaux des Services aux Familles

\*CTG : Conventions Territoriales Globales

# Les actifs fragilisés :

## des actions innovantes et de la prévention

### Accompagner les actifs fragilisés

Un accompagnement social individuel de proximité et une écoute attentive pour comprendre et agir sur les différentes fragilités et pour engager les démarches d'insertion.

#### *Accompagner les publics fragilisés en intervenant sur leurs territoires de vie via des démarches de développement social local*

Développement Social Local en faveur des bénéficiaires du RSA\* et inscription au sein du récent SPIE\*.

Subventions aux associations, opération 100 000 Paniers Solidaires.

Partenariat avec les Chambres d'Agriculture, Solidarité Paysans, et les DDT\*.

#### *Assurer un accompagnement social des actifs fragilisés confrontés à une difficulté professionnelle liée à un problème de santé, une rupture familiale...*

Informations sur les droits sociaux.

Aides extra-légales : aide au paiement d'une complémentaire santé, au soutien psychologique, au répit, à l'adhésion à un service de remplacement, allocation jeune installé, aide à la compensation du handicap...

### Prévenir et accompagner les situations de mal-être et d'épuisement professionnel des actifs agricoles

#### *Structurer un parcours d'accompagnement global*

Dispositif DECLIC pour les personnes présentant une problématique sanitaire et sociale. Aide au répit (dans le cadre d'un épuisement professionnel) et aide au remplacement pour les entrepreneurs de travaux forestiers.

#### *Favoriser la prévention et la lutte contre les risques psycho-sociaux et suicidaires.*

Plan prévention mal-être, SOLID'AGRI, PASS'AGRI. Aide au départ en vacances. Action de sensibilisation réseau Sentinelle.

\*SPIE : Service Public de l'Insertion et de l'Emploi

\*DDT : Directions Départementales des Territoires

\*RSA : Revenu de Solidarité Active



## Prévenir la désinsertion professionnelle des actifs agricoles en arrêt de travail depuis plus de trois mois

*Favoriser le maintien en emploi des actifs agricoles en arrêt de travail et en risque de désinsertion professionnelle (handicap, problème de santé)*

Souhait de développer la Cellule Pluridisciplinaire de Maintien en Emploi pour renforcer le travail en transversalité (Santé Sécurité au Travail, médecins conseils, accès aux droits) et déployer des solutions de maintien ou de reconversion professionnelle.

Les ateliers "prévention de la désinsertion professionnelle", "Et si on parlait du travail ?"

## Promouvoir l'Insertion par l'Activité Économique

*Renforcer l'offre d'insertion par l'activité économique sur les territoires ruraux et/ou fragiles*

Appel à Projets Inclusion & Ruralité pour un soutien et un développement de l'IAE en zone rural isolée.

Des subventions aux associations d'insertion.

## LES SOUHAITS DE DÉVELOPPEMENT RÉGIONAUX

### Par ordre de priorité :

- ▶ Développer un atelier de prévention à destination des jeunes installés (travail en transversalité interne).
- ▶ Continuer l'action Réseau Sentinelle et mettre en place une expérimentation appelée PHAR'andole à destination des élus (SST et ASS).
- ▶ Orienter les personnes en difficulté socio-professionnelle : Bilans de compétences, offres de formations rémunérées pour adultes, Validation des Acquis de l'Expérience.
- ▶ Baisser le seuil du niveau de ressources de la PEL « soutien psychologique ».
- ▶ S'informer sur les réseaux notamment Laser Emploi, et si besoin informer des associations sur l'existence de ces réseaux.
- ▶ Développer le partenariat avec les ESAT (faire connaître le réseau SOLIDEL).

## ZOOM SUR LA FRANCHE-COMTÉ : LES ACTIONS LOCALES

"Réseau Sentinelle", "Première connexion", "Mes petits papiers", "Une Parenthèse pour (moi)", "Popote parlotte", "Prendre soin de sa santé", "La médiation familiale et professionnelle".

# Les personnes âgées :

Une intervention individualisée et partenariale

## Favoriser l'accompagnement à domicile des retraités et prévenir la perte d'autonomie des plus fragiles

*Contribuer à l'amélioration de l'accompagnement des retraités en perte d'autonomie avec des moyens résolument tournés vers le renforcement du maintien à domicile*

Évaluation globale des besoins et travail en lien avec les départements et le GIE IMPA\* pour la mise en place de plans d'aides à domicile.

Amélioration et adaptation de l'habitat avec SOLIHA.

Repérage des risques domestiques et aide aux petits travaux, aide à la rénovation.

*Agir pour la prévention de la perte d'autonomie et la prévention du « bien vieillir »*

Les ateliers et les actions de l'inter-régime en partenariat avec le GIE IMPA\*, les CDF\*, le PGI\*.  
Des actions collectives pour le bien-être physique, moral et cognitif. Pour agir sur la préservation de l'autonomie : prévention des chutes, conduite automobile senior, accès au numérique...

L'accompagnement des moments clés : passage à la retraite et entrée en établissement d'accueil.

Des aides possibles : portage des repas à domicile, sortie d'hospitalisation, aide à la téléassistance, dispositif veuvage, aide à la compensation du handicap.



\*GIE IMPA : Groupement d'Intérêt Economique « Ingénierie Maintien à domicile des Personnes Âgées »  
CDF : Conférence des Financeurs  
PGI : Pôle de Gérontologie et d'Innovation



## Lutter contre l'isolement des personnes âgées et soutenir les solidarités de proximité sur les territoires ruraux et/ou fragiles

### *Développer des actions et services à destination des personnes âgées et de leurs aidants.*

Le "Parcours Santé des Aidants"  
Offres de répit et de relaiage sur son territoire.

### *Développer des actions intergénérationnelles permettant de renforcer la cohésion sur les territoires.*

Appel à projet afin de lutter contre l'isolement des personnes retraitées et favoriser l'accès aux activités socio-culturelles.

Chartes de solidarité pour les aînés pour impliquer les personnes âgées et agir au plus près des territoires en mobilisant les acteurs locaux.

Actions intergénérationnelles avec le dispositif Part 'Âge permettant à des jeunes en formation d'aide à la personne d'accompagner des personnes âgées en vacances.

## LES SOUHAITS DE DÉVELOPPEMENT RÉGIONAUX

### Par ordre de priorité :

- ▶ Faire connaître les ateliers existants aux personnes âgées, être relais des ateliers « Bons jours ».
- ▶ L'intergénérationnel en action : Proposer à des jeunes en formation (MFR/Lycée agricole d'animer des activités au sein de MARPA.
- ▶ Créer une association « les amis de la MARPA » afin de faire venir des personnes isolées ou en risque d'isolement au sein des MARPA via un travail partenarial avec les aides à domicile.
- ▶ Investir la démarche d'habitat inclusif (personnes handicapées ou souffrant de problème psychologique).
- ▶ Prendre en considération la sortie du confinement pour les personnes isolées (peur, mal-être, détresse)  
- AAP lutte contre l'isolement de personnes retraitées + « fête du lien ».

## ZOOM SUR LA FRANCHE-COMTÉ : LES ACTIONS LOCALES

Médiation familiale en MARPA et action collective " Une parenthèse pour (moi) "

# LE PLAN D'ACTION SANITAIRE ET SOCIALE 2021-2025

---

- Une politique sociale de proximité
  - Une réponse adaptée aux besoins des adhérents
  - Un partenariat élargi
- 

## Service Action Sanitaire et Sociale

MSA de Franche-Comté  
13 Avenue Élisée Cusenier  
03 84 35 25 25



santé  
famille  
retraite  
services

L'essentiel & plus encore