



MSA DU LANGUEDOC  
RAPPORT D'ACTIVITÉ  
2025



## **01. La MSA du Languedoc : identité et ressources internes**

04

Un guichet unique pour faciliter le quotidien des assurés agricoles  
Gouvernance : le conseil d'administration et le comité de direction  
Des services supports pour garantir le bon fonctionnement de la MSA

## **02. La MSA du Languedoc en chiffres : données 2025**

08

## **03. La MSA sur le territoire du Languedoc**

10

Une présence sur 3 départements : Gard - Hérault - Lozère  
Des offres de services adaptées  
Des partenaires de qualité pour des actions au service des populations agricoles et rurales

## 04. Une protection sociale complète

14

Santé : assurer la couverture maladie

Famille : soutien et solidarité au quotidien

Retraite : garantir les avantages de l'assurance vieillesse

Contrôle médical et dentaire : garantir l'équité et la qualité des soins

## 05. Un accompagnement global pour les assurés et les professionnels agricoles

18

+Simple MSA : simplifier les démarches pour tous

La relation aux cotisants et complémentaire santé

Santé, sécurité au travail : prévenir pour mieux protéger

Action sanitaire et sociale : un engagement quotidien auprès des adhérents

## 06. Temps forts en 2025 : quelques faits marquants

26

## 07. Un engagement politique pour porter les valeurs de la MSA

28

La force du réseau mutualiste





# La MSA du Languedoc : identité et ressources internes

## Un guichet unique pour faciliter le quotidien des assurés agricoles

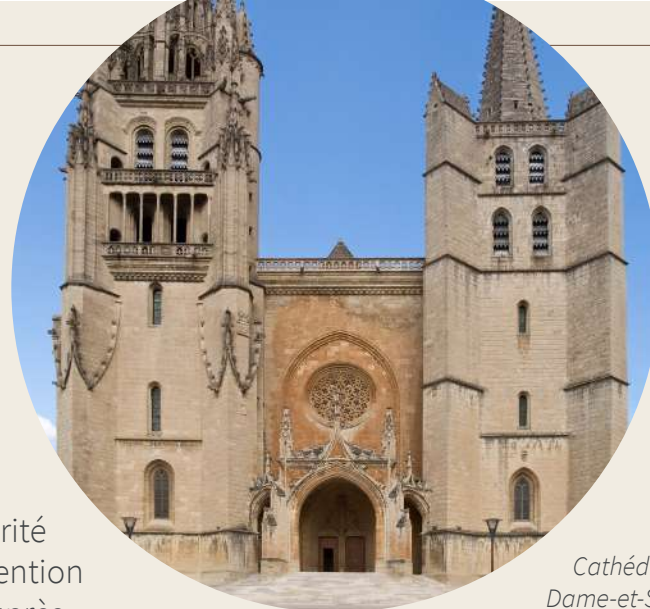
Deuxième régime de protection sociale en France, la MSA propose à l'ensemble de la population agricole, le guichet unique pour simplifier ses démarches administratives.

Présente sur les départements du Gard, de l'Hérault et de la Lozère, la MSA du Languedoc assure le versement des prestations santé, famille, retraite et accident du travail, ainsi que le recouvrement des cotisations et contributions sociales qui permettent de financer cette protection sociale solidaire.

En complément de sa mission de service public de la sécurité sociale, elle prend en charge la médecine du travail, la prévention des risques professionnels et l'action sanitaire et sociale auprès du monde agricole et rural. La MSA propose également une offre de services sur les territoires, destinée à tout public qui participe à l'attractivité du milieu rural et au maintien du lien social. La MSA est le seul organisme de sécurité sociale à disposer d'un réseau de délégués bénévoles, qui représentent les adhérents sur tout le territoire.



*La fontaine Pradier  
Nîmes - Gard*



*Cathédrale Notre-Dame-et-Saint-Privat  
Mende - Lozère*



*L'Arc de triomphe ou  
porte du Peyrou  
Montpellier - Hérault*

En Languedoc, **597 élus** (titulaires et suppléants), agriculteurs, salariés de l'agriculture, employeurs, actifs ou retraités, forment un réseau de femmes et d'hommes de terrain, bénévoles, sur les départements du Gard, de l'Hérault et de la Lozère. Parmi leurs missions : être le relai entre l'adhérent et la MSA, l'orienter dans les démarches administratives, identifier et faire remonter à la MSA les besoins sur le territoire.

## Gouvernance : conseil d'administration et comité de direction

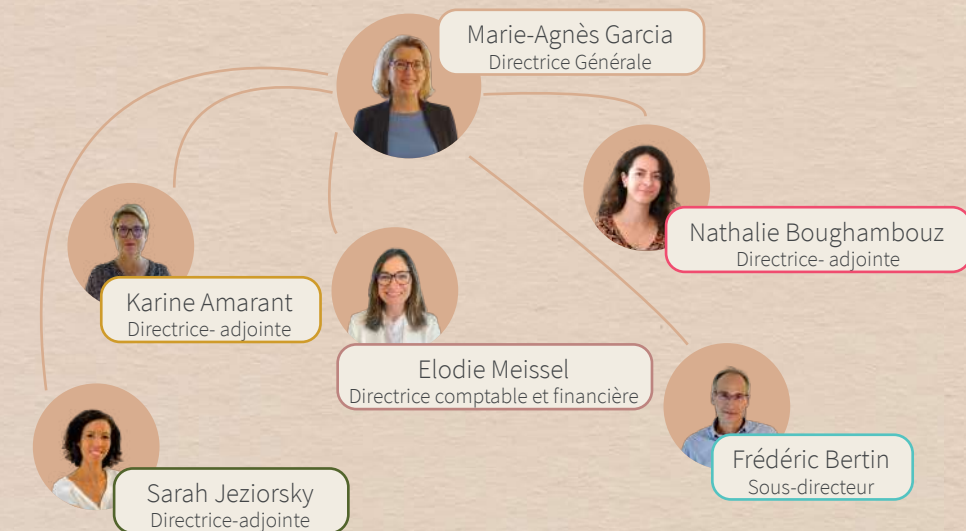
Le conseil d'administration détermine la politique générale de la MSA du Languedoc ainsi que sa politique en matière d'action sanitaire et sociale, de prévention de la santé et des risques professionnels, d'offres de services sur le territoire, d'aides aux agriculteurs et salariés en difficulté. Composé de 30 administrateurs (27 élus et 3 représentants de l'UDAF), le conseil est élu tous les 5 ans par les délégués MSA. En juin 2025, 30 membres ont été désignés, formant la nouvelle mandature 2025-2030.

L'équipe de direction gère et organise les activités de l'entreprise, ainsi que la mise en oeuvre du projet de mandature et du projet d'entreprise.



Les membres du conseil d'administration

### Le comité de direction



- Protection sociale et Relation de service
- Relation cotisants et complémentaire santé - Recouvrement - Contentieux - Contrôle
- Territoires
- Ressources - Sécurité
- Comptabilité, finances - Maîtrise des risques - Pilotage - Plan de continuité d'activité



Cédric Saur  
Président  
Collège 1



Albert Moulet  
1<sup>er</sup> Vice-Président  
Collège 2

### Collège 1 Les exploitants agricoles

AMALRIC JOARY Anaïs  
BOUNOL Franck  
CONTINI Bernard  
DELMAS Dominique  
GAUFFRE Jack  
LOUBATIÈRE Jean-Marc  
PRADEILLES François-Xavier  
SOULIER Franck

### Collège 2 Les salariés agricoles

BANOL Jean-Luc  
CHABRIER Anne  
ETIENNE David  
FABRE Dominique  
FERRERES Patrick  
FORESTIER Maria-Élisabeth  
GONY Alain  
MAZAURIC Alex  
REVOLON Jean-Pierre  
SOUSTELLE Gaby  
TREPAGNY Nathalie

### Collège 3 Les employeurs de main-d'oeuvre

BRUNEL MEYRUEIX Nathalie  
FORESTIER Gérard  
GIBELIN Olivier  
MICHELON Céline  
NÈGRE Éric  
PELAGATTI Jean-Pascal

### Représentants UDAF

DE GERIN RICARD Emmanuel (30)  
DE GRULLY Paul (34)  
CAPONI Michel (48)



## Des services MSA pour garantir son bon fonctionnement

590 salariés des services techniques, des services supports, de l'accueil (administratif, social et médical) ainsi que de diverses fonctions de conseil apportent une contribution active pour assurer la mission de service public de la MSA du Languedoc.



**239** salariés basés sur le département du Gard

**250** salariés basés sur le département de l'Hérault

**101** salariés basés sur le département de la Lozère



**38**

nouveaux collaborateurs ont rejoint la MSA du Languedoc en 2025 (3 sites confondus)

## Services ressources & sûreté

Le service des ressources humaines (RH) coordonne, développe et gère la partie administrative et paie relative au personnel. Il organise le recrutement du personnel (117 entretiens en 2025) et accompagne les transformations managériales (1 séminaire managers et 4 réunions *Instants managers* en 2025).

En 2025, la MSA déploie le projet de classification des métiers visant à mieux répondre aux besoins des salariés et des ressources humaines. Un chantier qui a demandé un gros

investissement de la part des RH.

En s'engageant dans une démarche de **responsabilité sociale de l'entreprise** (RSE), la MSA du Languedoc responsabilise ses actions autour de l'environnement, le social, le sociétal et l'économie. Ainsi en 2025, de nombreuses actions ont été menées sur chaque département : tri des déchets, collecte de *Bouchons Gardois*, mise en place d'un coin solidaire (dons d'objets), participation à la semaine européenne du développement durable (SEDD), 7<sup>e</sup>

année d'engagement au Duoday avec 8 duos et 3 trios formés sur les 3 sites pour avancer ensemble sur l'inclusion dans l'entreprise et casser les préjugés sur le handicap.

Le service informatique veille au bon fonctionnement du réseau informatique : migration du parc informatique, développement de 18 applications locales dont 3 à vocation nationale, maintenance, etc. En 2025, plus de 100 équipements obsolètes ont été remplacés dans les sites et agences.

Le service logistique apporte à la MSA les moyens matériels de fonctionner avec un souci constant du rapport qualité-service-coût. En 2025, La logistique et la gestion électronique des documents (GED) fusionnent pour améliorer la réception, le tri, l'indexation et l'archivage du courrier postal.



## Services comptables & financiers

- 🌿 **La maîtrise des risques** pilote et gère les missions de la MSA en matière de contrôle interne dans le but de maîtriser ses opérations à risque. Il contribue également à garantir l'équité de traitement des ressortissants en luttant contre les fraudes. C'est aussi à l'intérieur de ce service que la MSA contribue à la sécurité des données et s'assure du bon usage des informations personnelles des adhérents.
- 🌿 **La comptabilité - finances** garantit une bonne gestion des achats et de la comptabilité de la MSA du Languedoc.
- 🌿 **La performance de gestion** garantit la régularité et la fiabilité des opérations et des documents comptables et participe à la validation sans réserve des comptes.
- 🌿 **Le pilotage** contribue à l'amélioration de la performance de la MSA du Languedoc et à la sécurité de ses données. Il propose si besoin des actions d'amélioration des processus, accompagne la mise en place des nouveaux outils et réalise des requêtes et des statistiques.

## Secrétariat de direction

- 🌿 Le secrétariat de direction assiste le président, la directrice générale et l'équipe de direction dans l'organisation administrative de différentes activités. Il assure l'interface administrative élus - direction - services.

### L'info en plus :

Dans le cadre de la convention de gestion portant sur les mutualisations de proximité signée entre la MSA du Languedoc et la MSA Grand Sud, la MSA Grand Sud a en charge, pour le compte de la MSA du Languedoc, les activités suivantes :

- ◆ Gestion des individus
- ◆ Gestion des entreprises
- ◆ Cotisations des non salariés
- ◆ Cotisations des salariés

## Vie des territoires

- 🌿 **Le service communication** assure la visibilité des missions et des actions de la MSA du Languedoc à destination de ses publics. Il assure les relations avec les médias (presse, radio, télévision, etc.). Il communique les informations relatives à la MSA auprès des adhérents, des élus et des partenaires. Il informe également les salariés et accompagne les projets internes. Le secteur **vie mutualiste**, regroupant 3 animatrices en charge de la relation avec le réseau des élus et les animations des territoires. 2025, année

élective, a nécessité une organisation et un déploiement intense des actions pour l'ensemble du service. Plus de 150 posts sur les réseaux sociaux, plus de 50 communiqués parus dans la presse, mobilisation des élus pour des émissions de TV et de radio, valorisation des délégués, incitation à se porter candidat, incitation au vote, lancement de la nouvelle mandature, etc.





## Les ressortissants de la MSA du Languedoc

# 235 783

ressortissants agricoles en MSA du Languedoc au 1<sup>er</sup> janvier 2025  
(239 273 en 2024 soit -1,5 %)



- 27 312 salariés agricoles (-1,3%)
- 14 180 exploitants agricoles (-2,4%)
- 6 424 employeurs de main-d'œuvre (-4,8%)
- 4 263 cotisants de solidarité (-4,9%)
- 706 conjoints collaborateurs (-9,7%)
- 114 aides familiaux (+3,8%)

# 127 809

bénéficiaires de prestations santé  
(128 984 en 2024 soit -0,9%)



# 588

nouveaux installés en tant que chef d'exploitation en 2024 (=> nouveaux cotisants solidaires de 2025)

380 ayant moins de 40 ans dont :

- 125 femmes - 255 hommes
- 30 nouveaux installés en élevage bovins viande en Lozère
- 66 nouveaux installés moins de 40 ans en viticulture (Hérault)
- 29 nouveaux installés moins de 40 ans en viticulture (Gard)



# 18 650

bénéficiaires de prestations familiales  
(19 602 en 2024 soit -4,9%)



# 146 197

bénéficiaires de prestations retraite  
(147 826 en 2024 soit -1,1%)



## Les résultats financiers

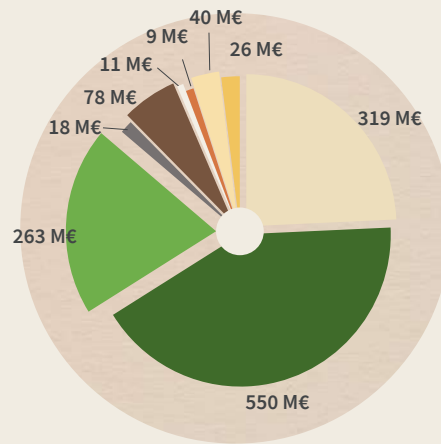


Pour 1€ de cotisations émises, la MSA du Languedoc a versé 2,95€ en prestations, avances et dotations en 2025



## Les dépenses

**1 314** millions d'euros

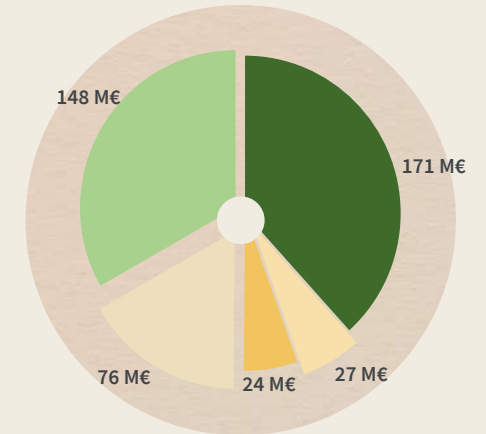


- Retraite
- Avances et dotations aux établissements de santé
- Pour le compte des Conseils départementaux (RSA socle)
- Pour le compte de l'État (PPA - RSA - AL - IVD - AAH)
- Prestations légales CMU
- Action sanitaire et sociale
- Prestations familiales
- Accidents du travail
- Maladie, maternité, invalidité, décès
- CSG, CRDS, forfait social

## Les cotisations et contributions

**446** millions d'euros

(hors complémentaires et conventionnelles)



## Pour comprendre les cotisations :

En 2025, sur 100€ versés en prestations sociales par la MSA



**RETRAITE**  
**53€**

correspondent à des pensions de retraite, soit plus de la moitié.



**SANTÉ**  
**42€**

servent à rembourser des soins médicaux.

**FAMILLE**  
**LOGEMENT**  
**INSERTION**



**4€** servent à verser des allocations familiales et des aides au logement et à l'insertion.

**ACCIDENTS DU TRAVAIL**  
**MALADIES PROFESSIONNELLES**



**1€** sert à indemniser en cas d'accidents du travail et de maladies professionnelles.

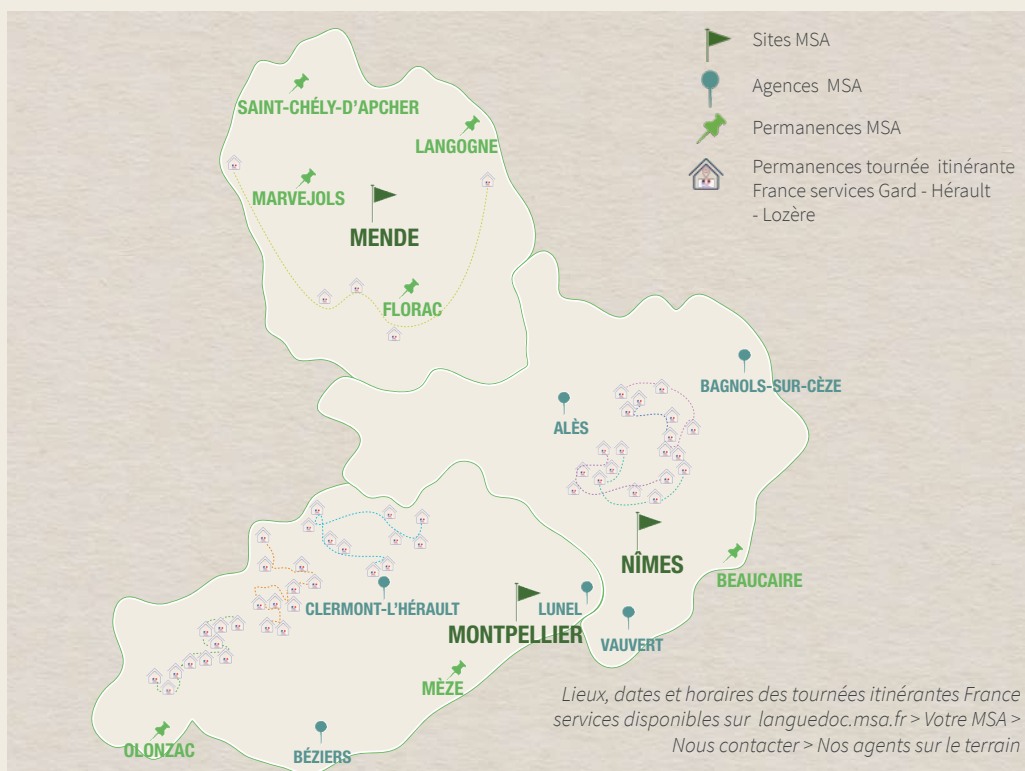


# La MSA sur le territoire du Languedoc

## Une présence sur 3 départements : Gard - Hérault - Lozère

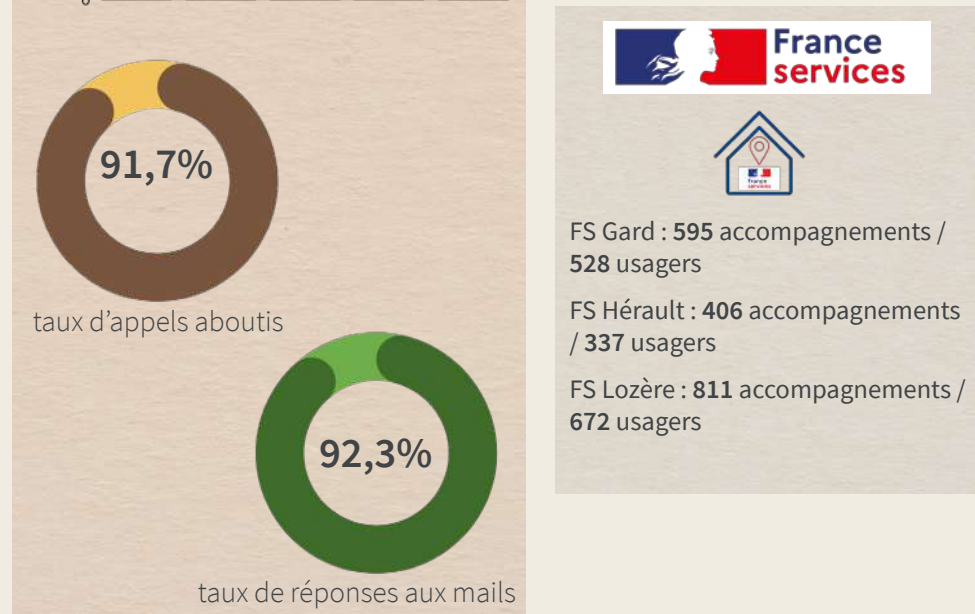
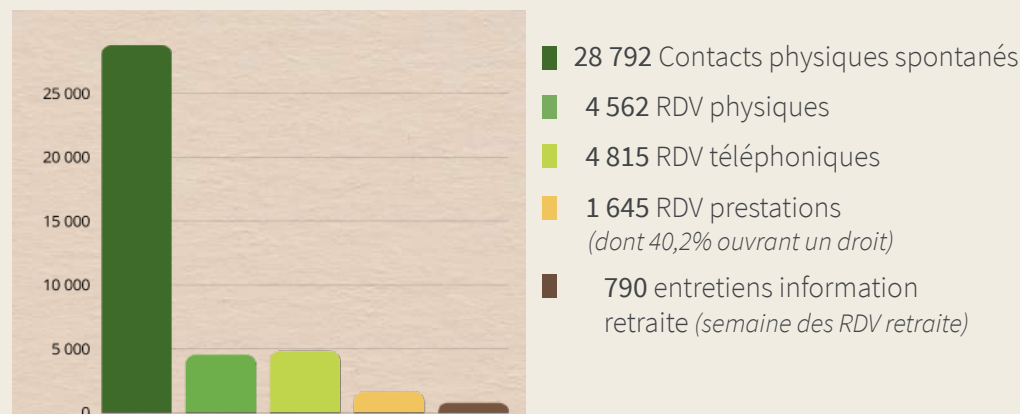
La MSA tient un rôle de simplificateur des démarches pour faciliter la vie quotidienne de ses assurés. Sur les départements du Gard, de l'Hérault et de la Lozère, la MSA du Languedoc propose plusieurs points d'accueil :

- ◆ 3 sites,
- ◆ 6 agences,
- ◆ 7 permanences,
- ◆ 4 permanences itinérantes France services, (Grand Orb - Minervois-Caroux, Lodévois Larzac, Pays d'Uzès et Lozère)
- ◆ 1 plateforme téléphonique dédiée aux adhérents, professionnels de santé et partenaires,
- ◆ 1 plateforme téléphonique pour le compte de la CAF.



## La relation à l'adhérent

Dans un contexte de crise agricole touchant particulièrement les viticulteurs, les éleveurs bovins (DNCB), les céréaliers et les conchyliculteurs, les agents de la MSA se sont mobilisés pour assurer la continuité de service auprès des assurés. Par téléphone ou sur rendez-vous, ils sont restés à disposition des adhérents pour répondre à leurs questions relatives à la protection sociale.



## L'écoute des usagers

Depuis 3 ans, le réseau de référents clients s'affirme comme un levier essentiel pour améliorer la qualité des services et répondre aux attentes exprimées par les adhérents. Il s'inscrit comme une réponse concrète aux constats et aux besoins exprimés par les usagers.

### “ ALLER VERS ”

5038 dossiers contrôlés (avec rectification et appel sortant si nécessaire) dont :

358 dossiers révisés parcours clients « Je me sépare »

815 appels sortants vers les primo-débiteurs

219 appels sortants vers les non-salariés éloignés du numérique

727 appels sortants vers les chefs d'exploitation pouvant prétendre à un droit social

1026 analyses de dossiers de réitération de tiers en santé, prestation nature

1341 appels pour du phoning « récupération des DRP »

Pour rendre l'information plus accessible pour les adhérents, la MSA enrichit son site Internet et :

- propose une FAQ avec plus de 100 questions / réponses,
- publie les délais de traitement de « prestations »
- met à disposition un formulaire « boîte à idées »
- met à disposition un formulaire pour signaler un courrier jugé complexe
- met à disposition un imprimé permettant la saisine de la CRA prestations et la demande d'échéancier
- met à disposition une attestation de salaire pour temps partiel thérapeutique
- met à disposition une attestation pour l'attribution des indemnités journalières de paternité et maternité en cas d'impossibilité de remplacement.





# La MSA sur le territoire du Languedoc

## Des offres de services adaptées sur les territoires

Dans le prolongement de sa mission de service public de protection sociale, la MSA développe, depuis plus de 30 ans, une offre de services dans le champ de l'économie sociale et solidaire.

### Languedoc accompagnement

L'association **Languedoc accompagnement** assure l'offre de services sur les territoires de la MSA du Languedoc. Elle développe et anime des actions de formation, de prévention et d'accompagnement social et des projets de développement local sur les territoires du Gard, de l'Hérault et de la Lozère, en particulier dans les zones rurales.

En 2025, Languedoc accompagnement devient à plein temps un organisme de formation professionnelle en proposant de nouvelles formations telles que :

- ◆ « Premiers secours en santé mentale »
- ◆ « Secouriste sauveteur au travail »
- ◆ « Prendre soin de soi : trouver l'équilibre entre vie professionnelle et vie personnelle » (à destination des exploitants)
- ◆ et en poursuivant des sessions de formation Sentinelles (débutées en 2024)

## Des partenariats de qualité pour des actions au service des populations agricoles et rurales

La MSA du Languedoc agit sur les territoires avec de nombreux partenaires et propose son expertise et sa connaissance du milieu agricole et rural pour initier et développer des projets. **Les départements du Gard, de l'Hérault et de la Lozère** optimisent l'intervention de la MSA du Languedoc sur de nombreuses actions relevant de la parentalité, du bien vieillir, de la prévention santé, de la lutte contre l'isolement, contre les violences faites aux femmes, etc.



Quelques exemples de partenariats :



L'UDAF du Gard, de l'Hérault, de la Lozère, l'URAF du Languedoc et la MSA du Languedoc ont créé l'Observatoire de l'action sociale et des territoires pour comprendre les besoins des familles et permettre aux pouvoirs publics de disposer d'informations pratiques pour adapter les décisions politiques locales.



Depuis 2024, 2 enquêtes ont été menées sur les conditions de vie des familles en Languedoc et sur les trajectoires de vie des jeunes ruraux et urbains.



Avec la Carsat Languedoc-Roussillon, la MSA Grand Sud, l'Agirc-Arcco, l'ARS Occitanie, l'Ircantec, la CNRACL, la Camieg et l'Enim, la MSA Languedoc constitue **Cap prévention seniors**, une association qui lutte pour la préservation de l'autonomie en favorisant un vieillissement actif et en santé.

En 2025, 144 projets sélectionnés dans le cadre de l'appel à projets pour lutter contre la perte de l'autonomie sur le territoire Occitanie.



La MSA du Languedoc s'engage aux côtés du **Jardin de Cocagne** structure d'insertion en Lozère dans un projet innovant au service de l'insertion par l'activité économique.

En 2025, mise en fonction d'un bus navette pour lutter contre l'isolement, favoriser l'accès à l'emploi et accompagner les parcours d'insertion en Lozère.



Avec le **Secours populaire français** la MSA du Languedoc participe chaque année au Noël solidaire pour la collecte de dons à destination des familles et personnes en situation de précarité.

Plus de 130 dons remis à l'association en décembre 2025.

La MSA du Languedoc compte encore de nombreux partenaires comme la CAF, les CCAS, le CCSS, l'UDCASS, les Communautés de communes, etc. sur les 3 départements.



# La MSA : une protection sociale complète

## Santé : assurer la couverture maladie

Le service santé gère les droits et le versement des prestations assurance maladie, maternité, paternité, invalidité, décès et accidents du travail des assurés salariés et non-salariés agricoles. Il étudie les demandes de complémentaire santé solidaire (C2S)

## Complémentaire santé solidaire

- Depuis le 1er juillet 2025, certains allocataires de l'allocation aux adultes handicapés (AAH) bénéficient d'une présomption de droit à la complémentaire santé solidaire (c2s) avec participation financière. Ils sont ainsi informés de leur éligibilité et peuvent faire la demande de manière simplifiée.
- Depuis le 1er juillet 2025, certaines ressources n'ont plus à être déclarées pour formuler une première demande ou un renouvellement de la C2S, notamment les sommes d'argent qui ne produisent pas de revenus (dons, aides, gains) ainsi que les valeurs locatives de biens.

Des mesures visant à faciliter l'accès aux soins au plus grand nombre.

## Prestations en espèces

- Mise en place de nouveaux process dans le but de réduire le délai de traitement des dossiers maladie, accident du travail et maladie professionnelle.
- Utilisation du formulaire Cerfa sécurisé obligatoire pour les avis d'arrêt de travail (AAT) afin de lutter contre les fraudes.

## Prestations en nature

- Déploiement du système SCOR pour l'envoi dématérialisé des pièces justificatives par les professionnels de santé.
- Mise en place d'actions de parade dans le cadre du contrôle interne, afin de sécuriser les processus.

### La santé en chiffres

15 297 dossiers traités pour la c2S

25 692 signalements arrêt de travail

3 117 076 feuilles de soins électroniques traitées  
(Délai moyen de traitement 1 jour)

84 666 feuilles de soins papier traitées

2 977 contrôles ACI réalisés

Délai moyen de paiement des indemnités journalières des salariés agricoles : **24,6 jours**

Délai moyen de paiement des indemnités journalières des non-salariés agricoles : **17 jours**





# La MSA : une protection sociale complète

## Famille : soutien et solidarité au quotidien

Le service famille gère les prestations familiales et les aides au logement. Le soutien aux assurés en situation de précarité, d'isolement ou de handicap est garanti par le versement des minima sociaux ou de compléments de ressources tels que le revenu de solidarité active (RSA), la prime d'activité (PPA), l'allocation aux adultes handicapés (AAH).

### Réforme minima sociaux

- La déclaration trimestrielle de ressources pour les bénéficiaires du RSA et de la prime d'activité se simplifie. La déclaration est désormais pré-remplie avec les ressources récupérées automatiquement auprès des employeurs et de plusieurs organismes.
- Depuis janvier 2025, la loi pour le Plein emploi introduit plusieurs nouveautés importantes pour les bénéficiaires du RSA. L'inscription à France travail est automatique pour le bénéficiaire, son conjoint / concubin / partenaire de PACS. Cette réforme vise à renforcer l'accompagnement vers l'emploi durable et à faciliter l'insertion sociale et professionnelle.

### Réforme prestations familiales

- En septembre 2025, le complément de libre choix de mode de garde (CMG) évolue pour mieux s'adapter à la situation des familles dont les revenus sont modestes et mieux prendre en compte leurs besoins lorsqu'elles emploient un assistant maternel ou une garde d'enfants à domicile. La réforme vise aussi à rapprocher les coûts de l'accueil individuel avec celui de l'accueil collectif.



## La famille en chiffres



136 093 procédures reçues en geide (DTR RSA et PPA pré-remplies)

13,4 jours de délai moyen de traitement des dossiers minima sociaux

1 618 allocataires du RSA

6 139 allocataires de la PPA

1 768 allocataires de l'AAH

8 076 allocataires d'une prestation logement

## Plateforme téléphonique CAF

- Depuis 2020, La MSA du Languedoc assure la prise en charge d'une partie des flux téléphoniques de la branche famille du régime général.

Sur l'année, **240 415 appels et mails** ont été gérés par la PFS Languedoc avec une productivité moyenne de **62,8 appels et mails par jour**.



## Retraite : garantir les avantages de l'assurance vieillesse

Le service retraite gère toutes les activités liées à la retraite des salariés et non-salariés agricoles. Les prestations versées concernent l'étude des droits propres mais également les droits de réversion versés au conjoint survivant en cas de décès. Le service informe, accompagne et conseille les retraités ou futurs retraités et veille à la sécurisation de l'activité par des actions de contrôle.

## Modernisation de l'outil informatique

■ Un nouvel outil de calcul des droits personnels : Système d'Information de liquidation et de valorisation des éléments de retraite (SILVER) est déployé en mars 2025. SILVER est le nouvel outil dédié à la liquidation des retraites, conçu pour automatiser le traitement des dossiers des assurés. Il permettra de fiabiliser les calculs, d'accélérer les délais de traitement et d'harmoniser les pratiques entre les différents régimes. La MSA du Languedoc a été parmi les 3 premières caisses du réseau à déployer ce système.

## Répertoire de gestion des carrières unique (RGCU)

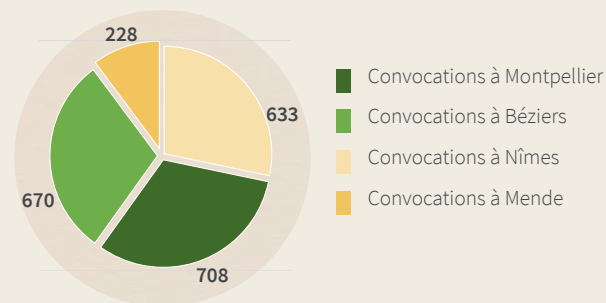
■ Le RGCU est une base de données nationale qui centralise l'ensemble des informations de carrière des assurés tout au long de leur vie professionnelle. Il permet de partager des données fiables et harmonisées entre les différents régimes de retraite. Son objectif est de sécuriser les droits, simplifier les démarches et faciliter la liquidation des retraites. En 2025, une nouvelle étape est franchie avec l'intégration des données NSA.

### La retraite en chiffres

- 6 828 attributions d'un avantage de retraite de base
- 5 959 dossiers traités pour droit de réversion
- 17 326 bénéficiaires de la retraite complémentaire obligatoire
- 47,5 jours de délai moyen des liquidations de retraite personnelle

## Contrôle médical et dentaire : garantir l'équité et la qualité des soins

Le contrôle médical et dentaire assure un contrôle sur tous les éléments médicaux. Il a la responsabilité de donner un avis médical pour l'attribution des prestations versées par l'assurance maladie, maternité, invalidité, inaptitude, l'assurance accident de travail ainsi que la maladie professionnelle.



2 239 convocations

249 téléconvocations

En 2025, 447 rapports d'incapacité permanente partielle (IPP) ont été rendus, répartis comme suit : 67% en accident du travail et 23% en maladie professionnelle (dont 13 dossiers sur fonds d'indemnisation des victimes de pesticides).

### Le CM en chiffres

6 682 avis affection longue durée rendus

350 avis inaptitude rendus

506 avis rendus pour invalidité

2 527 demandes accords préalables instruits

1 129 avis en accident du travail rendus

352 avis en maladie professionnelle rendus

15 287 réponses du contrôle médical sur avis indemnités journalières

73 dossiers traités en commission médicale de recours amiable

21 dossiers passés au tribunal judiciaire sur les 3 départements



# La MSA : une protection sociale complète

## La gestion du risque

- Le rôle du contrôle médical est aussi de constater les abus en matière de soins, de prescriptions d'arrêts de travail et de tarification des actes et d'autres prestations. Ainsi il a pour but d'accroître l'efficacité du système de santé et d'assurer à la population les meilleurs soins au meilleur coût.

### Plan national de gestion du risque (PNGDR)

207 312,91€ notifiés aux professionnels de santé

(+141 073,58€ grâce au contrôle des infirmiers)

534 courriers adressés aux professionnels de santé dans le cadre d'un rappel à la réglementation ou de notification d'indus.

### Lutte contre la fraude

7 dossiers sanctionnés en comité de lutte contre la fraude (qui représentent 33% de l'indicateur COG atteint)

263 716,03€ de préjudice estimé

243 382,91€ de préjudice émis

29 399,80€ de préjudice évité grâce aux actions de contrôle

## Prévention et accès à la santé

D'autre part, le contrôle médical participe aux stratégies territoriales en menant des actions de prévention et de santé publique et coordonne l'organisation de soins en milieu rural. Il décline au plan local, le programme national de prévention, d'information et d'éducation sanitaires.

- Des actions de sensibilisation sur différentes thématiques telles que les vaccinations, le dépistage organisé des cancers, le dépistage bucco-dentaire, l'équilibre alimentaire des tout-petits (les p'tits ateliers nutritifs), etc. ont été réalisés en 2025.

- La MSA du Languedoc est impliquée dans :

- ◆ 5 contrats locaux de santé (Gorges Causses-Cévennes, Haut-Allier, Gard rhodanien, Pays Hauts cantons et Vignobles). Sa mission est de réduire les inégalités sociales et territoriales de santé en proposant des parcours de santé plus cohérents et adaptés à l'échelon local.
- ◆ les communautés professionnelles territoriales de santé
- ◆ les maisons de santé pluridisciplinaires (MSP).

Dans cette dynamique, 4 équipes pluriprofessionnelles en MSP ont bénéficié d'un financement pour une formation à l'éducation thérapeutique du patient. Cette formation leur permettra de réaliser des ateliers sur le terrain visant à améliorer l'autonomie de patients atteints de pathologies chroniques.



## En chiffres ...

### Sensibilisation à la vaccination :

48 813 courriers et 35 810 sms envoyés pour prévenir de la grippe saisonnière

*(50,4% de participation chez les +65 ans et population fragile)*

### Mon bilan prévention - Instant santé :

4 246 assurés contactés par téléphone dont 712 qui ont bénéficié de ces dispositifs

### Action de proximité (Jardin de Cocagne) envers les populations vulnérables et éloignées des parcours de soins :

19 assurés pour 14 dépistages bucco-dentaires et 12 dépistages du cancer de la peau

### Journées santé des femmes :

16 journées sur les 3 départements recensant près de 150 participants

125 mammographies

128 kits de dépistage du cancer colorectal remis

143 frottis

### Journées de dépistage pour les femmes :

1 journée sur les 3 départements permettant 30 examens bucco-dentaires et

44 dépistages dermatologiques



... et en images





# La MSA : un accompagnement pour les assurés et les professionnels agricoles

## + simple MSA :

En 2025, la MSA s'est engagée dans une démarche de simplification et de modernisation de ses services pour réduire les charges administratives et faire gagner du temps à l'ensemble de ses assurés. Autour de ce projet, la MSA porte 4 engagements forts :

- ◆ « Moins de contraintes, plus de solutions » : en modernisant ses outils, la MSA agit pour rendre les démarches plus fluides, tout en maintenant un accompagnement de proximité.
- ◆ L'écoute des utilisateurs : les retours du terrain, enquêtes de satisfaction et tests utilisateurs nourrissent l'amélioration continue des services proposés.
- ◆ Une réponse adaptée à chaque besoin : grâce aux solutions numériques pour gagner en rapidité tout en gardant un accompagnement physique pour les publics les plus éloignés du numérique.
- ◆ Une capacité d'innovation au service des réalités agricoles: en réinventant, améliorant, innovant les services MSA. La MSA explore de nouvelles solutions pour s'adapter aux besoins concrets de ses publics.

Parce que les attentes des adhérents sont différentes, + simple MSA se catégorise par cible :

## +Simplemsa NOS SERVICES SIMPLIFIÉS

■ **Cible nouveaux installés / exploitants** : la MSA s'engage à accompagner les exploitants dès les premiers pas de leur activité : affiliation en ligne, dispositif Mon projet d'agri, suivi personnalisé les 3 premières années, l'appli Ma MSA & moi, demande d'échéancier de paiement en ligne, le tesa simplifié, etc.

## +Simplemsa NOS SERVICES SIMPLIFIÉS

■ **Cible employeurs** : la MSA s'engage à accompagner les employeurs de main-d'oeuvre en proposant des services plus accessibles, plus pratiques et adaptés à leur réalité : l'appli Ma MSA & moi également pour les employeurs, le tesa simplifié, des nouvelles fonctionnalités de santé sécurité au travail (demande de visite médicale, déposer le DUERP en ligne, etc.), CERFA accessible en ligne.



## +Simplemsa NOS SERVICES SIMPLIFIÉS

■ **Cible famille** : la MSA s'engage à simplifier les démarches administratives de ses adhérents pour faciliter leur quotidien : aide à la garde d'enfant correspondant mieux aux réalités familiales, mise à disposition d'un espace personnel numérique sécurisé Mon espace santé, dispositif d'intermédiation financière pour les pensions alimentaires, etc.

## +Simplemsa NOS SERVICES SIMPLIFIÉS

■ **Cible retraite** : la MSA s'engage pour accompagner les retraités et futurs retraités dans leurs démarches avec des services en ligne pratiques, fiables et accessibles à tous : estimer sa retraite, demander sa retraite en ligne, demander la retraite de réversion, demander la complémentaire santé solidaire, etc.

## La relation aux cotisants & complémentaire santé

En février 2025, la MSA du Languedoc crée le département relation cotisants et complémentaire santé, afin de mieux répondre aux attentes des cotisants.

### Offre de services aux cotisants

Afin d'améliorer la satisfaction globale des exploitants agricoles et de leur famille, celle des employeurs de main-d'œuvre et des salariés et aussi pour gagner en performance, ce secteur réunit les conseillers en entreprise, les conseillers en protection sociale et une chargée d'étude.

#### Accompagnement & conseil

250 entreprises accompagnées

5 webinaires réalisés (*Nouveautés réglementaires cotisations et DSN, Affiliations et ouverture des droits des salariés, Soleil et santé au travail, Embauche des salariés saisonniers, Arrêts de travail : état des lieux et actions de maîtrise des dépenses*)

Poursuite des échanges avec 14 Grands comptes et Tiers déclarants

+/- 2 000 RDV individuels liés à l'affiliation, la cessation et transmission à la retraite des non-salariés agricoles

Participation aux salons agricoles, aux réunions liées aux porteurs de projets, installation, cessation d'activité co-organisées avec des OPA.

En 2025, création d'un parcours destiné à accompagner les nouveaux installés dans leurs démarches (affiliation, création de l'espace sécurisé, accès aux droits, compréhension de la 1<sup>ère</sup> facture, etc.) au cours des 3 premières années. Parcours déployé en 2026.



## Gestion de la part complémentaire déléguée (GPCD)

Dans le prolongement de ses missions de service public de la protection sociale agricole de base, la MSA a conclu des partenariats de gestion pour compte de tiers. Le périmètre de la GPCD comprend toute la vie du contrat complémentaire santé sur le volet affiliations / cotisations ainsi que les appels de cotisations complémentaires, la portabilité des contrats santé et la gestion des dispenses, les échanges de population avec les autres régimes ou les devis optiques, dentaires et audioprothèses.

### Les chiffres en GPCD

121 079 bénéficiaires en GPCD

1 192 contrats complémentaires, frais et soins de prévoyance gérés en GPCD

57 502 procédures reçues en GEIDE

95,12% d'appels aboutis

## Cotisations et recouvrement

Dans le cadre de ses missions, la MSA s'engage à accompagner et à soutenir les exploitants agricoles et les employeurs de main-d'œuvre à chaque étape de leur parcours professionnel : assujettissement, appel des cotisations des non-salariés agricoles, accompagnement dans leurs démarches, sur leurs droits et leurs obligations au regard de la législation, etc.

Ce service assure le recouvrement amiable et forcé des cotisations non réglées. Il gère également les demandes d'échéanciers de paiement, les demandes de remises de majorations de retard et de pénalités, ainsi que le traitement des prises en charge de cotisations (PEC) sur les fonds d'action sociale.

8 290 723,83€ alloués pour 1 613 plans de paiement

1 373 568, 14€ alloués pour 6 000 demandes de majorations instruites

1 529 462€ alloués pour 1 933 dossiers PEC FASS instruits



## Santé et sécurité au travail : prévenir pour mieux protéger

Médecins du travail, infirmières, conseillers en prévention, administratifs accompagnent les exploitants, salariés et entreprises agricoles en suivant leur état de santé et en les soutenant dans leurs démarches d'amélioration de leur sécurité et de leurs conditions de travail.

## Certification des services de santé au travail en agriculture (SSTA)

En juin 2025, le service santé sécurité au travail de la MSA du Languedoc a été évalué et jugé conforme aux exigences requises par la certification des SSTA pour la norme AFNOR SPEC 2218 et a ainsi obtenu le niveau 1 de cette certification pour les activités suivantes : **prévention des risques professionnels, suivi de l'état de santé, prévention de la désinsertion professionnelle et maintien dans l'emploi.** Une réussite grâce à l'implication de tout le service, des élus et des services transverses.

L'équipe reste mobilisée pour la poursuite de la démarche et l'obtention du niveau 2 en 2027 portant sur les indicateurs et d'une durée de validité de 3 ans. Puis, en 2030, le niveau 3 de certification avec la mise en place de l'évaluation et du suivi des plans d'actions pour une durée de validité de 5 ans.

## Le SITEVI, salon incontournable des professionnels agricoles

Pour cette édition, la MSA a orienté son stand vers la prévention des troubles musculosquelettiques avec 3 espaces :

- ◆ Mouv's agri, une appli réalisée par plusieurs caisses de MSA pour accompagner et prévenir les troubles musculosquelettiques par des échauffements et des étirements dans le cadre des activités agricoles ;
- ◆ Ne perdez pas le fil, une formation proposant des ateliers pratiques sur l'affilage des outils dans le but de limiter les douleurs aux mains et aux membres supérieurs ;
- ◆ Ampélos, un simulateur de formation à la taille de la vigne, crée par le studio NYX, où l'utilisateur, équipé d'un casque de réalité virtuelle et guidé par un formateur, est mis en situation de coupe de différents pieds de vigne via un sécateur virtuel.

■ Profitant de ce salon pour rencontrer des partenaires et entreprises, la MSA a signé quelques moments clés avec :

- ◆ la validation du plan pluriannuel SST de la MSA du Languedoc pour 5 ans, par le Comité de protection sociale,
- ◆ la signature d'une convention entre les vigneron coopérateurs Occitanie
- ◆ la tenue de deux conférences, l'une portant sur l'impact du port d'exosquelettes lors de la taille de la vigne (restitution de l'étude menée par la MSA du Languedoc sur les sollicitations musculaires, fréquence cardiaque, acceptabilité) et l'autre portant sur le numérique au service de la SST (présentation de Phytoprev, une appli pour gérer l'exposition aux produits phytopharmaceutiques, présentation d'une nouvelle appli, développée par les 4 MSA de la région Occitanie, pour la complétude du document unique directement sur smartphone par les employeurs sur le terrain).



## Quelques actions

- Campagnes tracteurs : sur les trois départements, les conseillers en prévention et les infirmières santé au travail accompagnent, renseignent et échangent sur la prévention du risque routier agricole afin de sensibiliser les agriculteurs dans leur manière de conduire et la préparation en amont des véhicules agricoles avec un but commun : la réduction du risque routier et un meilleur partage de la route.
- Journée du machinisme : le stand SST proposait ce jour-là sur son stand, la démonstration d'un masque ventilé afin de sensibiliser la population aux risques liés à la poussière.
- Formation dédiée aux femmes en agriculture : la MSA du Languedoc et l'association VoxDemeter ont organisé une formation pour les agricultrices afin d'échanger avec elles sur les problématiques professionnelles rencontrées et les besoins d'accompagnement et de formation (risque chimique, document unique, risques psycho-sociaux, machinisme, etc.).
- Concours de taille : le public jeune aussi est concerné ! Profitant d'évènements comme le concours de taille des jeunes agriculteurs, les infirmières et conseillers ont échangé avec eux sur le matériel adéquat dans l'agriculture, les bons gestes et postures à adopter dès leur apprentissage.
- Trophée prévention jeunes : la MSA se mobilise pour préparer les futurs professionnels agricoles à exercer leur métier tout en préservant leur santé et leur sécurité via ce rendez-vous annuel incontournable proposé par les équipes SST des MSA du Languedoc et Grand Sud. L'édition 2025 a rassemblé **200 élèves** répartis en 21 équipes issues d'établissements agricoles de l'Hérault, du Gard, de la Lozère et de l'Aude, qui ont présenté, devant un jury d'experts en santé sécurité au travail et de professionnels du monde agricole, leurs projets de prévention des risques professionnels. Projets qu'ils ont choisis en lien avec leur filière, construits tout au long de l'année avec leurs enseignants et suivis par les préventeurs de la MSA.

... en images





# La MSA : un accompagnement pour les assurés et les professionnels agricoles

## L'action sanitaire et sociale : un engagement au quotidien auprès des adhérents

Le service action sanitaire et sociale accompagne de façon individuelle ou collective, la population agricole et rurale. Il propose et déploie des actions pour améliorer les conditions de vie, tout en s'adaptant aux besoins du territoire. Il prévoit un accompagnement social :

- pour les familles et les actifs fragilisés (lutte contre la précarité, prévention de la désinsertion professionnelle, prévention et accompagnement des situations de mal-être et d'épuisement professionnel, etc.)
- pour les jeunes (favoriser l'autonomie et la place des jeunes dans les territoires ruraux, etc.)
- pour les seniors (lutte contre l'isolement des personnes âgées, accompagnement à domicile des retraités, prévention de la perte de l'autonomie des plus fragiles, etc.)



## Soutien aux femmes

En 2025, la MSA porte une attention particulière aux femmes agricoles et se mobilise à travers la création de plusieurs collectifs féminins avec pour objectif de prévenir l'épuisement professionnel, se détendre sans culpabiliser, s'accorder du répit, essayer de mieux concilier vie professionnelle et vie personnelle, améliorer la condition de la femme en agriculture et lutter contre l'isolement.

### MSA du Languedoc

*Du fil au café*

Dans le cadre du dispositif « Partir pour rebondir », le collectif *Du fil au café* a permis à 7 agricultrices d'aller se ressourcer en Italie. Un « lâcher-prise » pour découvrir Rome mais aussi pour échanger, exprimer ses difficultés, analyser les sources de stress et repérer les moyens d'y remédier... Trouver un équilibre entre vie professionnelle et personnelle.

### Parenthèse

La journée *Parenthèse*, à l'initiative des travailleuses sociales de la MSA du Languedoc, a été pensée pour les femmes du monde agricole afin de leur offrir un moment à elles, entre échanges sincères et instants de détente. 2 journées ont pu être programmées entre prise de parole le matin et soin bien-être l'après-midi pour souffler, se reconnecter à soi et recharger les batteries avant de repartir sur l'exploitation.



*Bourgeois de parole*, un espace de parole dédié aux femmes du monde agricole et rural, a vu le jour en 2025 sous l'impulsion d'une étudiante en stage à la MSA et du soutien du service social. Cet espace de discussion libre tend à faire émerger des problématiques communes et à réfléchir ensemble à des solutions adaptées à ces femmes. Une jolie rencontre s'est organisée en juillet 2025 avec le collectif *Du fil au café* pour leur donner l'occasion de se rencontrer et de discuter et autour du thème « déconstruire le machisme et le sexisme en agriculture et ruralité ».



## FOCUS



En janvier 2025, la MSA du Languedoc a officiellement lancé sa *ligne d'écoute pour les femmes du monde agricole et rural*. Une ligne téléphonique gratuite ouverte aux adhérentes et dont la permanence est assurée par des travailleurs sociaux. L'échange téléphonique peut si besoin aboutir à une orientation pour un accompagnement spécifique.

Une matinée qui a réuni des acteurs de la protection sociale, des représentants de collectivités, des élus et Marie-Pierre Monier, sénatrice de la Drôme, vice-présidente de la Délégation aux droits de la femme et à l'égalité des chances entre les hommes et les femmes. Elle a présenté les constats et les préconisations du rapport Femmes et ruralité au Sénat, dont elle est co-rapporteuse. « *Il faut développer l'offre de formation locale. En zone rurale, les inégalités entre les hommes et les femmes sont plus importantes à de nombreux niveaux. Par exemple, le chemin pour une femme pour créer et piloter une entreprise ou prendre d'autres responsabilités est plus souvent semé d'embûches* », fait-elle savoir.

Cette matinée d'échanges s'est terminée par 2 tables rondes, avec des témoignages d'agricultrices et agriculteurs, d'élus et de salariés de l'action sanitaire et sociale et de la santé et sécurité au travail.



## Soutien aux familles

Dans le but de soutenir la parentalité et de maintenir les liens entre parents et enfants, la MSA du Languedoc a participé financièrement à la création d'un lieu d'accueil enfants-parents (LAEP) sur la commune de Marsillargues. Un espace où les familles se retrouvent pour partager des moments ensemble. En raison d'une forte présence de ressortissants agricoles sur la commune de Marsillargues et d'un partenariat de qualité, la MSA a soutenu la commune sur d'autres projets :

- ◆ le développement de l'établissement d'accueil jeune enfant, avec l'ajout de 13 places supplémentaires en crèche.
- ◆ un partenariat avec l'Espace de vie sociale : mise en place d'un atelier de cuisine, création d'un potager.

## Soutien aux jeunes

La MSA accorde une attention particulière aux jeunes et propose le dispositif Appel à projets jeunes (APJ) dans les départements du Gard et de l'Hérault et sous l'appellation Challenge jeunes en Lozère. Chaque année, avec ses différents partenaires des 3 départements, la MSA du Languedoc lance un défi aux jeunes de 11 - 26 ans et les incite à participer à ce concours pour faire bouger leur territoire. Ils doivent défendre un projet innovant et/ou solidaire, répondant à certains critères d'éligibilité devant un jury d'experts.

## Soutien en faveur de l'insertion

Engagée aux côtés du Jardin de Cocagne, la MSA du Languedoc amorce un pas de plus pour l'insertion en milieu rural. Au mois de mai 2025, en présence du préfet de Lozère, ils inaugurent ensemble le bus navette, un projet innovant pour lutter contre l'isolement, favoriser l'accès à l'emploi et accompagner les parcours d'insertion au cœur du territoire. Cette initiative s'inscrit dans le cadre du dispositif *Grandir en milieu rural*, sur l'axe mobilité.



## Soutien aux seniors

### ATELIERS Vitalité

En partenariat avec les caisses de l'Assurance retraite et la CNRACL (retraite des fonctionnaires territoriaux et hospitaliers), la MSA organise des ateliers vitalité, ouverts gratuitement à tous les retraités. Un programme pédagogique et participatif pour leur faire découvrir les clés d'une bonne santé et ainsi améliorer leur qualité de vie en préservant leur capital santé. C'est sur la commune de Mèze [en collaboration avec le CCAS] que la MSA du Languedoc a proposé au mois de mars 2025, 6 séances interactives pour permettre aux 60 ans et plus d'adopter des habitudes simples mais efficaces pour maintenir une bonne forme. Des ateliers conçus de manière ludique et conviviale, où chacun peut partager ses expériences, participer à des mises en situation et trouver des solutions concrètes pour améliorer son bien-être.

Organisée par le CCAS d'Uzès et en collaboration avec l'union départementale des CCAS, la MSA du Languedoc a participé à la 1<sup>ère</sup> édition du salon Dynamic'Senior. Un salon pour valoriser les seniors, leur donner des clés pour rester acteurs de leur quotidien et apporter des réponses concrètes à leurs besoins. Le service social, le pôle accès à la santé ainsi que Languedoc accompagnement ont présenté les dispositifs et actions mis en place par la MSA du Languedoc.



Une convention a été signée entre la MSA du Languedoc et l'Union Départementale des CCAS du Gard afin de mettre en place des actions de développement social territorial dans l'optique du mieux-vivre des populations en milieu rural et du maintien des personnes dans leur lieu de vie. 4 CCAS se sont investis dans cette démarche participative (Marguerittes, Aimargues, Uzès et Aramon) et ont co-organisé avec la MSA du Languedoc, 4 forums. Le dernier, qui a eu lieu au mois de novembre 2025 à Aramon est venu conclure ce partenariat engagé, renforcer le développement social en milieu rural et améliorer le mieux-vivre des habitants.

### L'ASS en chiffres

#### Famille :

3 254 dossiers accordés pour une aide relevant de la famille pour un montant de 1 137 345€ (aides financières, paniers vacances, promotion jeunes, prime à la naissance, etc.)

#### Santé :

983 dossiers accordés pour une aide relevant de la santé pour un montant de 726 804€ (aide au remplacement accident du travail, aide au remplacement maladie, aide complémentaire santé, aide au remplacement épuisement professionnel, etc.)

#### Viellissement :

3 253 dossiers accordés dans le domaine de la vieillesse pour un montant de 1 534 460€ (aide à domicile personnes âgées, aides financières et subventions liées à la vieillesse)

#### Aide au répit :

Poursuite de l'aide avec 36 dossiers accordés depuis fin 2024



## Prévention du mal-être agricole (PMEA)

Grâce à sa proximité avec les populations agricoles et rurales, la MSA se mobilise depuis plusieurs années dans la prévention du suicide et du mal-être agricole. Le programme PMEa combine des actions nationales et locales pour prévenir les risques, détecter et accompagner les personnes en situation de fragilité.

L'objectif est double : renforcer l'accompagnement et la prévention du mal-être des ressortissants agricoles et intégrer pleinement l'action de la MSA dans les dispositifs nationaux de prise en charge du mal-être psychologique.

Le réseau de détection s'est élargi en 2025 à de nouveaux secteurs professionnels (corps de contrôle comme France agrimer, conseillers bancaires, personnel de mairie, France services). Les formations sentinelles, organisées par la MSA du Languedoc, se sont renforcées avec l'intégration de modules de sensibilisation.

Zoom sur la Lozère : La détection des situations de mal-être évolue en Lozère et il est nécessaire d'intensifier la communication sur les dispositifs existants. Les partenaires se sont organisés en cas de gestion de crise, conformément à la feuille de route d'Olivier Damaisin, coordinateur national du plan de prévention du mal-être en agriculture. Les sentinelles formées ont pour rôle de détecter les situations de mal-être et d'orienter les personnes vers les services adaptés.

## FOCUS

Réseau sentinelles : agir pour lutter contre le mal-être agricole

La mission des sentinelles est de repérer et d'orienter les personnes en situation de mal-être vers des ressources qui peuvent les aider. Ce réseau est composé de personnes volontaires et bénévoles en contact direct avec le monde agricole. Elles ont suivi une formation dispensée par les caisses MSA sur leurs territoires, en partenariat avec les agences régionales de santé (ARS).

Depuis le lancement en novembre 2022, **293 sentinelles** (79 dans le Gard, 133 dans l'Hérault et 81 en Lozère) ont été formées.

Au delà des 293 sentinelles, le Languedoc compte **419 acteurs de la détection** (secouristes en santé mentale, personnes sensibilisées à la prévention du mal-être) :

- ◆ 132 salariés MSA formés (service relation adhérent, recouvrement, prestations, travailleurs sociaux, infirmières, conseillers PRP, médecins du travail) ;
- ◆ 91 agents de contrôle sensibilisés à la prévention du mal-être (DDTM, France agrimer, douane, DDFIP, etc.) ;
- ◆ 176 salariés du Crédit agricole sensibilisés à la prévention du mal-être ;
- ◆ 16 salariés de Groupama sensibilisés ;
- ◆ 4 salariés formés au premiers secours en santé mentale.

Au total, il y a **712 acteurs** de la détection en Languedoc





## Visite ministérielle

Françoise Gatel au plus près des France services avec la MSA Languedoc :

La ministre déléguée chargée de la ruralité s'est arrêtée le 23 mai à Mende en Lozère, dans le cadre de ses déplacements d'évaluation du plan France ruralités. François Xavier Pradeilles, administrateur de la MSA Languedoc, Marie-Agnès Garcia, directrice générale et Karine Amarant, directrice adjointe, l'ont accueillie au bus France services. L'entretien avec les deux agents d'accueil conforte la ministre dans sa conviction de la pertinence du modèle, avec l'avantage d'« aller vers » les populations grâce au bus France services itinérant.



## Les 80 ans de la sécu

Hier, aujourd'hui, demain, quelle place pour les jeunes ?



À l'occasion des 80 ans de la Sécurité sociale, la MSA du Languedoc et les organismes de sécurité sociale de l'Hérault et de la région Languedoc-Roussillon (CAF, CPAM, CARSAT, URSSAF, UGECAM) se sont associés à l'Université de Montpellier pour organiser un colloque inédit sur la place des jeunes dans le système de solidarité. Un événement riche en échanges autour des rapports que les jeunes entretiennent avec un système fondé sur la solidarité intergénérationnelle. Plusieurs tables rondes ont animé des débats autour de la jeunesse face à la sécurité sociale, des jeunes vis-à-vis des prestations sociales, du travail et des cotisations et une réflexion menée sur la sécu de demain (comment réinventer la solidarité), avec la participation de personnalités politiques, universitaires, experts, jeunes engagés et acteurs associatifs.

### Montpellier Reine, Zontienne : ces courses qui donnent de l'espoir

Chaque année, dans le cadre d'Octobre rose, Nîmes et Montpellier accueillent 2 grandes courses solidaires où les participants se mobilisent pour la prévention, le soutien et l'espoir face au cancer du sein. La MSA du Languedoc, acteur majeur de la prévention santé s'est mobilisée pour soutenir cette cause, avec une signification particulière en 2025, marquant les 80 ans de la sécu. Lors de la Montpellier reine, sous la bannière *Ma sécu s'engage*, la MSA et ses partenaires (Urssaf, Ugecam, Carsat, CPAM, CAF) ont reçu la coupe pour l'institution la plus fortement mobilisée avec 689 coureurs.



Équipe MSA du Languedoc - La Zontienne 2025

## 2<sup>e</sup> édition du salon des agricultures méditerranéennes (SAM)

Au coeur des territoires, à Villeveyrac, la MSA du Languedoc joue la proximité et participe au SAM en allant à la rencontre des adhérents pour échanger sur divers aspects de la protection sociale :

- Santé et sécurité au travail : soleil et santé au travail, mieux se protéger.
- Relation de service : questions diverses sur la santé, famille, retraite.
- Relations aux cotisants : cotisations, DNS, tesa simplifié, etc.
- Rencontre avec les élus : connaître les élus de son territoire, s'informer des actions sur le terrain, trouver un soutien dans la réalisation d'un projet territorial, etc.



## La MSA du Languedoc en action sur le terrain : on en parle avec et dans les médias

### ■ Bienvenue chez nous, une émission sur Ici Gard-Lozère

- Faire face aux difficultés et crises agricoles, élus et responsable de l'ASS se sont retrouvés autour du micro de la radio Ici Gard Lozère, dans l'émission *Bienvenue chez nous* afin de présenter les solutions d'accompagnement proposées par la MSA.
- La réforme des retraites agricoles basées sur les 25 meilleures années, un sujet important soulevant beaucoup de questions ! Dans le cadre de la semaine de la retraite, la responsable du service retraite et un animateur d'équipe MSA ont répondu aux questions des auditeurs en direct dans l'émission.

### ■ Carnets de campagne, une émission France Inter

France inter s'est intéressée aux innovations de la MSA du Languedoc sur le territoire ! Une chargée de développement social est intervenue sur la ligne téléphonique dédiée aux femmes du monde agricole et rural.

### ■ Le journal « Le Monde »

- Le journal a accordé une page sur les femmes du milieu agricole et parle d'initiatives pour rompre l'isolement. On y raconte le quotidien, pas toujours facile, d'agricultrices ayant croisé sur leur route des personnes qui leur ont apporté du soutien à travers les collectifs féminins de la MSA du languedoc (du fil au café, la ligne téléphonique de femmes).
- Une autre page est dédiée à la santé sécurité au travail pour traiter le sujet des fortes chaleurs et des actions mises en place par la MSA (webinaire sur la protection aux UV pour les salariés agricoles, le port de vêtements techniques rafraîchissants).

### ■ Ici 19/20, journal télévisé de France 3

Suite au lancement officiel la ligne d'écoute des femmes du monde agricole et rural le 30 janvier 2025, France 3 a décidé de faire un reportage à ce sujet et a interviewé le responsable du service action sanitaire et social en direct dans le 19/20.



## La force du réseau mutualiste

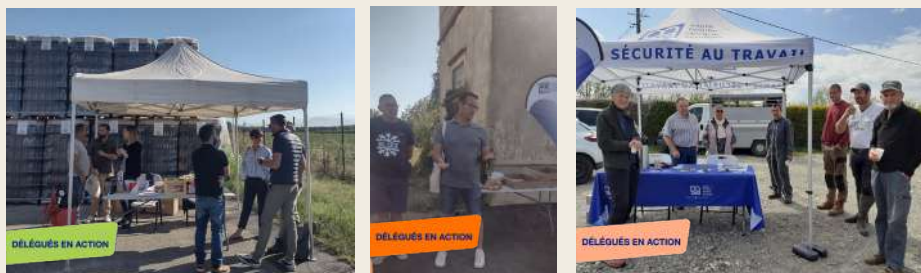
### Elections MSA 2025

Tous les 5 ans, les adhérents votent pour élire leurs représentants de la catégorie à laquelle ils appartiennent : le collège [1] des exploitants, le collège [2] des salariés et le collège [3] des employeurs de main-d'oeuvre.



En début d'année, les délégués, soutenus par les animatrices de la vie mutualiste se sont mobilisés avant la fin de leur mandat pour organiser des événements et des rencontres sur les 3 départements. L'occasion de parler à tous les publics (exploitants, employeurs, salariés, retraités, etc.) pour faire connaître les élections, contribuer au recrutement des candidats et démontrer la nécessité du vote.

- A la rencontre des exploitants et salariés agricoles lors des campagnes tracteurs



- A la rencontre des salariés agricoles chez Groupama, le Crédit agricole du Languedoc, Bonjours 30, Présence verte services, Présence rurale pour sensibiliser à l'importance du vote, rappeler le rôle des délégués MSA et promouvoir un réseau d'élus de proximité au service des adhérents.



- A la rencontre des assurés sur des salons, des forums, etc. avec des animations en lien avec les élus et la MSA (jeux du vrai faux sur la MSA / quiz sur les élections)



- D'autres actions ont été initiées par les élus et le service Vie des territoires et une forte communication déployées dans les médias (radio, presse, réseaux sociaux, le web).

- Les salariés de la MSA et aussi l'équipe de direction se sont également investis dans cette campagne électorale, en relevant le défi photo pour inciter au vote à l'interne, « *parce que voter c'est simple c'est un droit et c'est surtout essentiel pour faire entendre sa voix !* »



Après la période électorale où les adhérents ont été appelés à voter pour élire leurs représentants, le jour du dépouillement s'est organisé le 22 mai 2025 dans les 35 caisses de MSA. A la MSA du Languedoc, **200 élus et salariés** se sont mobilisés et répartis sur les 3 sites pour un dépouillement rigoureux et transparent.



Les nouveaux délégués désignés par les adhérents ont ensuite été invités à l'assemblée générale électorale du 20 juin 2025, pour élire les membres du conseil d'administration. Avec un taux de participation de 65 %, 27 administrateurs ont été élus, représentant les trois collèges correspondant aux principales catégories d'assurés du régime agricole : exploitants ou chefs d'entreprise agricole, salariés agricoles et employeurs de main-d'œuvre.

Nouvellement élu, le conseil d'administration a désigné le Président et le 1er Vice-président de la MSA du Languedoc. Ont été réélus, à l'unanimité : Cédric Saur en tant que président et Albert Moulet, reconduit au poste de 1er vice-président.

3 administrateurs ont été désignés par les unions départementales des affaires familiales (UDAF) pour les représenter.

*[Noms des membres du conseil d'administration 2025-2030, page 9.]*





# Un engagement politique pour porter les valeurs de la MSA

## Action commune des délégués MSA

L'action commune est un évènement annuel lancé en 2022 pour fédérer les élus des 35 caisses de MSA autour d'un thème partagé. Pour cette 1ère année de mandat, l'action commune des délégués MSA s'est portée sur la santé au féminin.



■ Santé au féminin dans le Gard : le 6 octobre, les élus de la MSA ont organisé, en partenariat avec Bonjours 30, une matinée de prévention dédiée aux adhérentes du territoire. La matinée fut riche en échanges, marquée par la proximité, la bienveillance et la volonté d'agir concrètement pour la santé et le bien-être des femmes en milieu rural : sensibilisation aux dépistages des cancers et à l'autopalpation, ateliers autour des troubles musculosquelettiques pour échanger sur les gestes au quotidien puis présentation des dispositifs d'écoute et d'accompagnement destinés aux femmes.



■ Santé au féminin en Lozère : le 16 octobre, c'est au tour des élus de la Lozère d'affirmer leur engagement autour de l'action commune en organisant une journée pour les femmes du monde agricole, dans les locaux du site de Mende. Une journée pour sensibiliser les femmes sur l'importance de leur santé en leur proposant un suivi personnalisé : consultation avec une sage-femme et dépistage gynécologique, dépistage auditif et visuel, séance de massage du visage et réflexologie, sensibilisation aux maladies cardiovasculaires chez la femme avec l'association Coeur santé de Mende et échanges autour des actions MSA favorisant le bien-être et la parole entre femmes du milieu agricole.



■ La thématique de l'action commune s'est terminée dans l'Hérault avec une après-midi de prévention organisée le 29 octobre, sur le domaine Moulin de Launac à Fabrègues : mise en scène théâtrale pour illustrer avec sensibilité les réalités vécues par les femmes, témoignages de collectifs féminins partageant leurs expériences et leurs solutions, atelier préventif favorisant l'expression et l'échange et stands de prévention et de bien-être. De quoi mieux comprendre, prévenir et accompagner la surcharge mentale.



## Les journées portes ouvertes de la MSA du Languedoc

En ce début de mandature, les élus de la MSA du Languedoc ont eu droit à un tour en coulisse pour venir découvrir le fonctionnement de la MSA et rencontrer les salariés. Ces évènements, qui ont eu lieu sur les 3 sites, s'inscrivent dans le parcours d'intégration de l'élu. Ils ont permis un partage sincère, des échanges constructifs pour apporter une vision concrète de l'activité des services de la MSA. Ce fut aussi l'occasion de renforcer les liens entre élus et salariés.

Répartis en petits groupes et guidés par un(e) salarié(e), les élus ont visité les locaux de la MSA avec une oreille attentive aux explications des référents des services sur les missions, les processus et les contraintes rencontrés. On pouvait entendre une question sur les cotisations, une autre sur le traitement d'un dossier de retraite, des explications sur le remboursement des soins maladie, la liquidation d'une demande d'aide au logement, etc.

Les élus MSA, surtout les nouveaux, sont repartis avec des informations précieuses pour mieux appréhender leur rôle de relais sur le terrain.



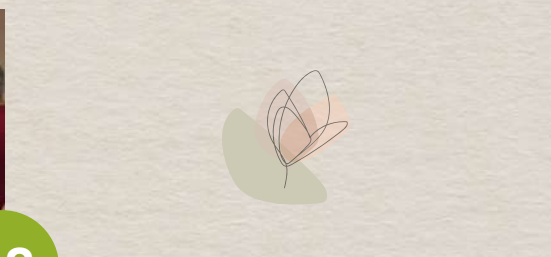
30



34



48





# Un engagement politique pour porter les valeurs de la MSA

## Quelques actions

- Engagement, solidarité et environnement : la MSA du Languedoc devient collecteur pour l'association Bouchons gardois. Les salariés qui le souhaitent, déposent leurs bouchons en plastique sur les 3 sites. La collecte est faite par l'association qui récupère le stock. L'argent récolté sert à aider le secteur du handicap, des familles (fauteuils roulants, matériel de sport, aménagement d'habitation, etc.). **Un don de 1 000€** de la MSA a été effectué en 2025.

Une belle action solidaire portée par les membres du Comité départemental du Gard, le RSE et des salariés de la MSA du Languedoc !



- Accompagner la profession sur le territoire : Jean-Marc Loubatière, administrateur a proposé aux coopérateurs de Lédignan, une rencontre avec les professionnels de la MSA. Le service social a présenté les interventions et actions menées auprès des adhérents : écoute & soutien, information & aide à l'accès aux droits, accompagnement & orientation, le programme mal-être et le rôle des sentinelles, les missions des conseillers en protection sociale et en entreprises, et celles des conseillers en prévention.



■ Prévenir le harcèlement au lycée : Initiée par Gloria Cabanel, membre du comité départemental de l'Hérault, l'action de lutte contre le harcèlement en milieu scolaire s'est poursuivie en 2025 avec le lycée Jean Moulin de Béziers et le Planning familial. Après une première rencontre autour des stéréotypes de genre, du schéma des discriminations et du violentomètre, l'opération se déploie par étapes sur l'année scolaire. L'objectif pour les élèves, déjà ambassadeurs du programme PHARE, est de réaliser des messages radio en podcast et d'accompagner leur diffusion.



■ Soutenir une entreprise à but d'emploi (EBE) : dans le cadre de l'appel à projets « Inclusion et ruralité, saison 2 », la MSA du Languedoc, représentée par Maryse Belloni, élue membre du comité départemental de l'Hérault et le service action sanitaire et sociale a soutenu un projet favorisant la création d'activité sur un territoire isolé. La structure de maraîchage bio, *L'abeille verte*, propose des emplois inclusifs pour des personnes en insertion et en situation de handicap. Une belle initiative pour dynamiser un territoire rural et favoriser l'inclusion par l'emploi.





# Un engagement politique pour porter les valeurs de la MSA

## Quelques actions

■ Olympiades interdépartementales, service de remplacement 48, organisées par le service de remplacement de la Lozère : les délégués MSA se sont mobilisés pour proposer une animation de sensibilisation au risque routier. Ils ont choisi le parcours addiction avec lunettes de simulation pour transmettre les messages de sensibilisation sur les risques des effets de l'alcool et stupéfiants au volant. Madame Archer, déléguée du secteur, a profité de l'occasion pour rappeler l'importance du guichet unique et du rôle des élus MSA.



■ Fête de la terre à Grandrieu : l'occasion était donnée aux élus de la nouvelle mandature d'accueillir et d'échanger avec les visiteurs venus nombreux participer à cet évènement. Ce fut l'occasion d'aborder différents thèmes tels que « Cotisations en clair » (à quoi elles servent, comment elles sont calculées, etc.), de « Soutien agri' » (dispositif d'accompagnement pour faire face aux crises agricoles) et de l'impact du soleil dans le cadre du travail. Une animation proposant des séances d'acupression concluait des échanges sur les troubles musculosquelettiques et Mouv's agri (programme d'échauffement et d'étirement).



## Les animatrices de la Vie mutualiste

Les animatrices soutiennent les élus dans leurs actions d'animation des territoires. Elles les accompagnent pour remplir leurs missions : participer à la vie mutualiste, être initiateur de projet, représenter la MSA et être relais d'information.

Anne Baroni



Logo MSA Languedoc-Pyrénées-Midi-Pyrénées  
**ÉLUS POUR LES TERRITOIRES**  
**ELUS MSA POUR LES TERRITOIRES**  
ACTEURS ENGAGÉS DANS LA VIE LOCALE

Votre contact Vie mutualiste du Gard

☎ **06 88 18 26 37**

📍 MSA du Languedoc  
CS 59501 - 34262 Montpellier Cedex 2  
languedoc.msa.fr



Johanna Piton



Logo MSA Languedoc-Pyrénées-Midi-Pyrénées  
**ÉLUS POUR LES TERRITOIRES**  
**ELUS MSA POUR LES TERRITOIRES**  
ACTEURS ENGAGÉS DANS LA VIE LOCALE

Votre contact Vie mutualiste de l'Hérault

☎ **06 72 51 16 02**

📍 MSA du Languedoc  
CS 59501 - 34262 Montpellier Cedex 2  
languedoc.msa.fr



Anne Delon



Logo MSA Languedoc-Pyrénées-Midi-Pyrénées  
**ÉLUS POUR LES TERRITOIRES**  
**ELUS MSA POUR LES TERRITOIRES**  
ACTEURS ENGAGÉS DANS LA VIE LOCALE

Votre contact Vie mutualiste de la Lozère

☎ **06 49 82 72 13**

📍 MSA du Languedoc  
CS 59501 - 34262 Montpellier Cedex 2  
languedoc.msa.fr



MSA DU LANGUEDOC  
D'ACTIVITÉ  
2025

